



GARD - Pracownia Urbanistyczno - Architektoniczna - mgr inż. arch. Anna Woźnicka
adres siedziby: ul. Traktorowa 43 lok. 2, 91-117 Łódź; adres pracowni: Wólczańska 55/59, 90-608 Łódź
NIP 947-106-73-33; tel. 426559336, 509959368; 508655541; www.biurogard.pl; biurogard@gmail.com

**PROJEKT MIEJSCOWEGO PLANU
ZAGOSPODAROWANIA PRZESTRZENNEGO GMINY WYSZKÓW DLA
WYBRANYCH OBSZARÓW PRZEMYSŁOWO-PRODUKCYJNO-USŁUGOWO-
MIESZKANIOWYCH W DESKUROWIE I ŚLUBOWIE**

PROGNOZA ODDZIAŁYWANIA NA ŚRODOWISKO

podstawa opracowania: *umowa Nr PGN.271.18.2017 zawarta w dniu 25 maja 2017 r.
z Gminą Wyszków*

autor prognozy oddziaływania na środowisko: *mgr inż. Jacek Wiśniewski - uprawniony
do sporządzania prognozy oddziaływania na środowisko na podstawie art. 74a ust. 2 pkt 1 lit.
c, ustawy z dnia 3 października 2008 r. o udostępnianiu informacji o środowisku i jego
ochronie (...)*

Łódź, luty 2018 r.

SPIS TREŚCI

SPIS TREŚCI

I	PRZEDMIOT OPRACOWANIA, CEL I POŁOŻENIE TERENU ANALIZY.....	4
II	PODSTAWA OPRACOWANIA.....	4
III	INFORMACJE O METODACH ZASTOSOWANYCH PRZY SPORZĄDZANIU PROGNOZY ORAZ WYKORZYSTANYCH MATERIAŁACH ŹRÓDŁOWYCH.....	5
IV	INFORMACJE O POWIĄZANIACH PROJEKTU PLANU Z INNYMI DOKUMENTAMI.....	6
V	PROPOZYCJE DOTYCZĄCE PRZEWIDYWANYCH METOD ANALIZY SKUTKÓW REALIZACJI POSTANOWIEŃ PROJEKTOWANEGO DOKUMENTU ORAZ CZĘSTOTLIWOŚĆ JEJ PRZEPROWADZANIA.....	7
VI	PROPOZYCJE USTALEŃ PLANU - OGÓLNA CHARAKTERYSTYKA PRZEDMIOTU I ZAKRESU PROBLEMOWEGO PLANU.....	8
	1. USTALENIA DLA JEDNOSTEK PLANISTYCZNYCH.....	8
	2. USTALENIA Z ZAKRESU OCHRONY ŚRODOWISKA.....	9
	3. USTALENIA Z ZAKRESU DZIEDZICTWA KULTUROWEGO I ZABYTKÓW.....	10
	4. USTALENIA Z ZAKRESU INFRASTRUKTURY TECHNICZNEJ.....	10
	5. USTALENIA Z ZAKRESU KOMUNIKACJI.....	10
VII	CHARAKTERYSTYKA I OCENA ISTNIEJĄCEGO ZAGOSPODAROWANIA ORAZ ŚRODOWISKA PRZYRODNICZEGO I KRAJOBRAZU OBSZARU OBJĘTEGO PLANEM I TERENÓW SĄSIEDNICH.....	11
	1. ZAGOSPODAROWANIE TERENU.....	11
	2. RZEŻBA TERENU I WARUNKI GRUNTOWO-WODNE, BUDOWA GEOLOGICZNA.....	13
	3. SUROWCE MINERALNE.....	13
	4. WODY POWIERZCHNIOWE I PODZIEMNE.....	13
	5. SZATA ROŚLINNA.....	14
	6. ŚWIAT ZWIERZĘCY.....	14
	7. OBSZARY I OBIEKTY PRZYRODNICZE ISTNIEJĄCE I PROJEKTOWANE PRAWNIE CHRONIONE.....	15
	8. GLEBY.....	22
	9. WARUNKI KLIMATYCZNE.....	22
VIII	OCENA ISTNIEJĄCYCH PROBLEMÓW OCHRONY ŚRODOWISKA, STANU ŚRODOWISKA, JEGO ODPORNOŚCI NA DEGRADACJĘ, ZDOLNOŚCI DO REGENERACJI (Z PUNKTU WIDZENIA PROJEKTU PLANU).....	23
IX	OCENA PRZEWIDYWANYCH ODDZIAŁYWAŃ NA POSZCZEGÓLNE KOMPONENTY ŚRODOWISKA.....	26
	1. POWIERZCHNIA TERENU I GLEBY.....	26
	2. WARUNKI WODNE.....	26
	3. KRAJOBRAZ.....	27
	4. SZATA ROŚLINNA, ZWIERZĘTA.....	28
	5. OBSZARY NATURA 2000.....	28
	6. OBSZARY CHRONIONE ISTNIEJĄCE I PROJEKTOWANE.....	30
	7. WARUNKI KLIMATYCZNE. ODDZIAŁYWANIE ZAPISÓW PLANU W KONTEKŚCIE ZMIAN KLIMATYCZNYCH.....	30
	8. ZASOBY NATURALNE.....	32
	9. DOBRA KULTURY I ZABYTKI.....	32
	10. ZDROWIE LUDZI.....	32
	11. DOBRA MATERIALNE.....	33
	12. POWIETRZE ATMOSFERYCZNE, KLIMAT AKUSTYCZNY.....	33
	13. WYTWARZANIE I SKŁADOWANIE ODPADÓW.....	34
X	ZMIANY, KTÓRE WYSTĄPIĄ NA SKUTEK REALIZACJI USTALEŃ PLANU.....	35
XI	USTALENIA MAJĄCE NA CELU ZAPOBIEGANIE, OGRANICZANIE NEGATYWNYCH ODDZIAŁYWAŃ NA ŚRODOWISKO, MOGĄCYCH BYĆ REZULTATEM REALIZACJI PROJEKTOWANEGO DOKUMENTU.....	36

**PROGNOZA ODDZIAŁYWANIA NA ŚRODOWISKO USTALEŃ MIEJSCOWEGO PLANU ZAGOSPODAROWANIA PRZESTRZENNEGO GMINY
WYSZKÓW DLA WYBRANYCH OBSZARÓW PRZEMYSŁOWO-PRODUKCYJNO-USŁUGOWO-MIESZKANIOWYCH W DESKUROWIE I
ŚLUBOWIE**

XII	INFORMACJE O MOŻLIWYM TRANSGRANICZNYM ODDZIAŁYWANIU.....	36
XIII	CELE OCHRONY ŚRODOWISKA USTANOWIONE NA SZCZEBLU MIĘDZYNARODOWYM, WSPÓLNOTOWYM I KRAJOWYM.....	36
XIV	ROZWIĄZANIA ALTERNATYWNE.....	38
XV	STRESZCZENIE.....	39
XVI	ADRESOWANIE ZALECEŃ PROGNOZY.....	41

I. PRZEDMIOT OPRACOWANIA, CEL I POŁOŻENIE TERENU ANALIZY

Przedmiotem opracowania jest prognoza oddziaływania na środowisko miejscowego planu zagospodarowania przestrzennego **gminy Wyszków dla wybranych obszarów przemysłowo-produkcyjno-usługowo-mieszkańcowych w Deskurowie i Ślubowie**.

Materiałem wyjściowym do prognozy jest projekt miejscowego planu zagospodarowania przestrzennego **gminy Wyszków dla wybranych obszarów przemysłowo-produkcyjno-usługowo-mieszkańcowych w Deskurowie i Ślubowie**.

Granice planu określają załączniki graficzne do uchwały Nr XXXVI/361/17 Rady Miejskiej w Wyszkuwie z dnia 30 marca 2017 r. w sprawie przystąpienia do sporządzenia miejscowego planu zagospodarowania przestrzennego gminy Wyszków dla wybranych obszarów przemysłowo-produkcyjno-usługowo-mieszkańcowych w Deskurowie i Ślubowie. Obszary objęte opracowaniem znajdują się w różnych częściach gminy. W celu uczynienia zostały ponumerowane zgodnie z numeracją na załącznikach graficznych do Uchwały nr XXXVI/361/17.

Celem prognozy jest analiza ustaleń powyższego projektu planu poprzez określenie przewidywanych zmian w środowisku przyrodniczym w wyniku realizacji tych ustaleń i projektowanego sposobu użytkowania terenu oraz ocena skutków ewentualnych zmian.

Prognoza nie jest dokumentem rozstrzygającym o słuszności realizacji zamierzeń inwestycyjnych przewidzianych nowymi ustaleniami planu, a jedynie przedstawia prawdopodobne skutki jakie niesie za sobą realizacja ustaleń planu na środowisko.

II. PODSTAWA OPRACOWANIA

Prognozę oddziaływania na środowisko miejscowego planu zagospodarowania przestrzennego **gminy Wyszków dla wybranych obszarów przemysłowo-produkcyjno-usługowo-mieszkańcowych w Deskurowie i Ślubowie** sporządzono na podstawie następujących aktów prawnych:

1. Ustawa z dnia 27 marca 2003 r. o planowaniu i zagospodarowaniu przestrzennym (Dz. U. z 2017 poz.1073. z późn. zm.),
2. Ustawa z dnia 27 kwietnia 2001 r. Prawo ochrony środowiska (Dz. U. z 2017 r., poz. 519, z późn. zm.),
3. Ustawa z dnia 20 lipca 2017 r. *prawo wodne* (Dz. U. z 2017 r. poz. 1566 z późn. zm.);
4. Ustawa z dnia 16 kwietnia 2004 r. o ochronie przyrody (Dz. U. z 2018 r. poz. 142);
5. Ustawa z dnia 11 maja 2017 r o zmianie ustawy o ochronie przyrody (Dz.U. z 2017 r poz.1074);
6. Ustawa z dnia 3 października 2008 r. o udostępnianiu informacji i jego ochronie, udziale społeczeństwa w ochronie środowiska oraz o ocenach oddziaływania na środowisko (Dz.U. z 2017 poz. 1405. z późn. zm.),
7. Ustawa z dnia 14 grudnia 2012 r. o odpadach (Dz. U. z 2018 r. poz. 21),
8. Ustawa z dnia 3 lutego 1995 r. o ochronie gruntów rolnych i leśnych (Dz.U. 2017 r. poz. 1161),
9. Ustawa z dnia 13 kwietnia 2007 r o zapobieganiu szkodom w środowisku i ich naprawie (Dz. U. z 2014 r. poz. 1789. z późn. zm.),
10. Rozporządzenie Ministra Środowiska z dnia 18 listopada 2014 r. w sprawie warunków jakie należy spełnić przy wprowadzaniu ścieków do wód i do ziemi oraz w sprawie substancji szczególnie szkodliwych dla środowiska wodnego (Dz. U. z 2014 r., poz. 1800);
11. Rozporządzenie Rady Ministrów z dnia 9 listopada 2010 r. w sprawie przedsięwzięć mogących znacząco oddziaływać na środowisko (Dz. U. z 2016 r., poz. 71),
12. Rozporządzenie Ministra Środowiska z dnia 14 czerwca 2007 r. w sprawie dopuszczalnych poziomów hałasu w środowisku (Dz. U. z 2014 r. poz. 112),
13. Rozporządzeniu Ministra Środowiska z dnia 30 października 2003 r. w sprawie dopuszczalnych poziomów pól elektromagnetycznych w środowisku oraz sposobów sprawdzania dotrzymania tych poziomów (Dz. U. Nr 192, poz. 1883),
14. Rozporządzenie Ministra Środowiska z dnia 9 października 2014 r w sprawie ochrony gatunkowej roślin (Dz. U. z 2014 r. poz. 1409),

15. Rozporządzenie Ministra Środowiska z dnia 9 października 2014 r w sprawie ochrony gatunkowej grzybów (Dz. U. z 2014 r. poz. 1408).

III. INFORMACJE O METODACH ZASTOSOWANYCH PRZY SPORZĄDZANIU PROGNOZY ORAZ WYKORZYSTANYCH MATERIAŁACH ŹRÓDŁOWYCH

Punktem wyjścia do opracowania prognozy oddziaływania na środowisko było określenie zakresu i stopnia szczegółowości informacji w niej zawartych w piśmie Regionalnego Dyrektora Ochrony Środowiska w Gdańsku z dnia 16.05.2017 r. nr WOOS-III.411.165.2017.JD oraz Państwowego Powiatowego Inspektora Sanitarnego w Wyszkanie z dnia 21.04.2017 r PPIS-ZNS-712/15/2017.

W trakcie przygotowywania niniejszego opracowania analizie poddano dostępne materiały kartograficzne, opracowania dotyczące środowiska przyrodniczego oraz dokumenty planistyczne dotyczące obszaru objętego opracowaniem oraz jego otoczenia. Do określenia stanu środowiska i jego funkcjonowania przy istniejącym zainwestowaniu posłużyły przede wszystkim analizy przeprowadzone przez zespół projektowy w ramach realizacji etapu inwentaryzacji urbanistycznej oraz specjalistyczne opracowania z zakresu monitoringu poszczególnych komponentów środowiska (opracowane przez państwowe organy monitoringu – WIOŚ). Stały się one punktem wyjścia do oceny zakresu i charakteru przewidywanych zmian wskutek realizacji ustaleń planu.

Niniejsza prognoza została opracowana zgodnie z zasadami, metodą sporządzania i zakresem określonym w ustawie z dnia 3 października 2008 r. *o udostępnianiu informacji o środowisku i jego ochronie, udziale społeczeństwa w ochronie środowiska oraz o ocenach oddziaływania na środowisko*.

Wykorzystane materiały źródłowe obejmują:

1. Materiały dostarczone do zleceniodawcy w oparciu o treść uchwały Nr XXXVI/361/17 Rady Miejskiej w Wyszkanie z dnia 30 marca 2017 r. w sprawie przystąpienia do sporządzenia miejscowego planu zagospodarowania przestrzennego gminy Wyszkanie dla wybranych obszarów przemysłowo-produkcyjno-usługowo-mieszkaniowych w Deskurowie i Ślubowie.
2. Studium uwarunkowań i kierunków zagospodarowania przestrzennego gminy Wyszkanie. Wyszkanie 2016 r
3. Gmina Wyszkanie opracowanie ekofizjograficzne podstawowe - Biuro Planowania Rozwoju Warszawy S.A. Pracownia Ochrony Środowiska. Autorzy opracowania: E. Ostaszewska, Eliza Gnyś, J. Skorupski, Warszawa styczeń 2006 r.,
4. Opracowanie ekofizjograficzne do Studium uwarunkowań i kierunków zagospodarowania przestrzennego gminy Wyszkanie,
5. Program Ochrony Środowiska dla Gminy Wyszkanie na lata 2015-2018 z perspektywą do roku 2022
6. Roczna ocena jakości powietrza w województwie mazowieckim. Raport za rok 2016, Wojewódzki Inspektorat Ochrony Środowiska w Warszawie, Warszawa kwiecień 2016 r.,
7. Analiza stanu istniejącego i uwarunkowań do projektu miejscowego planu zagospodarowania przestrzennego gminy Wyszkanie dla wybranych obszarów przemysłowo-produkcyjno-usługowo-mieszkaniowych w Deskurowie i Ślubowie. GARD – Pracownia Urbanistyczno-Architektoniczna – mgr inż. Anna Woźnicka, Łódź 2017 r.
8. „Geografia fizyczna Polski” J. Kondracki, PWN W-wa 1978 r.
9. A. Bentkowski, Objasnienia do mapy hydrogeologicznej Polski w skali 1:50000, Arkusz Wyszkanie, Państwowy Instytut Geologiczny, Warszawa 2002 r.,
10. Formularz danych oraz mapy obszarów objętych ochroną w ramach systemu Natura 2000 Dolina Dolnego Bugu (OSO) PLB140001 - uzyskany u Regionalnego Dyrektora Ochrony Środowiska w Warszawie, w czerwcu 2010r.
11. Formularz danych oraz mapy obszarów objętych ochroną w ramach systemu Natura 2000 - Ostoja Nadbużańska (OZW) PLH140011 – uzyskane u Regionalnego Dyrektora Ochrony Środowiska w Warszawie, w czerwcu 2010r.

12. Plan zadań ochrony, dla obszaru NATURA 2000 PLH 140013 Wydmy Lucynowsko-Mostowieckie,
13. Plan zadań ochrony, dla obszaru NATURA 2000 PLB 140001 Dolina Dolnego Bugu,
14. Mapa obszarów głównych zbiorników wód podziemnych (GZWP) w Polsce wymagających szczególnej ochrony. Instytut Hydrogeologii i Geologii Inżynierskiej Akademii Górniczo – Hutniczej. Kraków 1990.
15. Mapa geologiczna Polski arkusz Warszawa -Wschód w skali 1: 50 000, Państwowy Instytut Geologiczny, Warszawa.
16. www.wios.warszawa.pl
17. www.bip.wyszkow.pl
18. www.mos.gov.pl
19. www.warszawa.rzgw.gov.pl

IV. INFORMACJE O POWIĄZANIACH PROJEKTU PLANU Z INNYMI DOKUMENTAMI

Podstawowymi dokumentami, z którymi ściśle powiązany jest projekt planu, na szczeblu gminnym są:

1. Studium uwarunkowań i kierunków zagospodarowania przestrzennego gminy Wyszków przyjęte uchwałą Rady Miejskiej w Wyszkanie nr XXVIII/280/16 z dnia 27 października 2016 r. Zgodnie z kierunkami ww. Studium... na terenach znajdujących się w obrębie:
 - obszaru nr 1 przewidziano tereny zabudowy przemysłowo-produkcyjno-usługowej;
 - obszaru nr 2 przewidziano tereny: lasów oraz zabudowy usługowej nieuciążliwej;
 - obszaru nr 3 przewidziano tereny: lasów, zabudowy usługowej nieuciążliwej, zabudowy przemysłowo-produkcyjno-usługowej oraz rolniczej przestrzeni produkcyjnej;
 - obszaru nr 4 przewidziano tereny: lasów, zabudowy przemysłowo-produkcyjno-usługowej;
 - obszaru nr 5 przewidziano tereny: zabudowy przemysłowo-produkcyjno-usługowej oraz zabudowy usługowo-mieszkańcowej;
 - obszaru nr 6A przewidziano tereny: lasów i zabudowy usługowo-mieszkańcowej;
 - obszaru nr 6B przewidziano tereny zabudowy usługowej nieuciążliwejZasięg terenów przeznaczonych pod zainwestowanie w projekcie planu jest zgodny z zasięgiem przedstawionym w Studium, podobnie jak ustalenia funkcjonalne i podstawowe wskaźniki urbanistyczne zgodne są z zapisanymi w Studium. Wymóg zachowania zgodności pomiędzy zapisami studium, a ustaleniami miejscowego planu zagospodarowania przestrzennego wynika z art. 15 ustawy z dnia 27 marca 2003 r. o planowaniu i zagospodarowaniu przestrzennym. Rozwiązania przestrzenne zaproponowane w projekcie planu stanowią uszczegółowienie zapisów Studium, bowiem w planie m.in.:
 - określony został zakres możliwych do realizacji funkcji i inwestycji w ramach ustalonego w planie przeznaczenia;
 - uszczegółowione zostały wskaźniki kształtowania zabudowy i zagospodarowania terenu.
2. Zmiana miejscowego planu zagospodarowania przestrzennego Gminy Wyszków uchwalona uchwałą Rady Miejskiej w Wyszkanie nr XXXII/33/2001 z dnia 28.06.2001 r (Dz.Urz.Woj. Mazowieckiego Nr 171 z dnia 20.08.2001 r, poz. 2700). Zgodnie z rysunkiem planu tereny znajdujące się w obrębie:
 - obszaru nr 1 zostały przeznaczone pod uprawy polowe oraz małe powierzchnie terenów leśnych;
 - obszaru nr 2 zostały przeznaczone pod lasy oraz usługi (teren na południu w bezpośrednim sąsiedztwie trasy S8);

- obszaru nr 3 zostały przeznaczone pod lasy, uprawy polowe oraz tereny na których przewidziano realizację usług związanych z obsługą komunikacyjną (teren na północnym wschodzie w bezpośrednim sąsiedztwie trasy S8);
 - obszaru nr 4 zostały przeznaczone pod lasy i uprawy polowe oraz projektowaną obwodnicę m. Wyszkowa w ciągu drogi krajowej nr 8 wraz z budową węzłów „Mostówka”, „Lucynów”, Skuszew” i przeprawą mostową przez rzekę Bug, w granicach planu;
3. Miejscowy plan zagospodarowania przestrzennego Gminy Wyszków dla miejscowości Ślubów uchwalony uchwałą Rady Miejskiej w Wyszkanie nr XIII/73/11 z dnia 21 lipca 2011r (Dz.Urz.Woj. Mazowieckiego Nr 224 z dnia 07.12.2011 r, poz. 6948 oraz uchwałą Nr XVII/111/11 Rady Miejskiej w Wyszkanie z dnia 17 listopada 2011 roku opublikowaną w Dz.Urz.Woj.Maz Nr 224 z dnia 07.12.2011 poz. 6949). Zgodnie z rysunkiem planu dla terenów znajdujących się w obrębie:
- obszaru nr 5 ustalono przeznaczenie podstawowe pod tereny zabudowy usługowej oraz przeznaczenie uzupełniające pod tereny zabudowy mieszkaniowej jednorodzinnej wolnostojącej;
 - obszaru nr 6A ustalono przeznaczenie podstawowe pod tereny zabudowy usługowej z ewentualnym przeznaczeniem uzupełniającym pod tereny zabudowy mieszkaniowej jednorodzinnej wolnostojącej; tereny zieleni krajobrazowo-ekologicznej; tereny lasów; tereny zabudowy mieszkaniowej jednorodzinnej wolnostojącej z ewentualnym przeznaczeniem uzupełniającym pod tereny zabudowy usługowej.
 - obszaru nr 6B ustalono przeznaczenie podstawowe pod tereny zabudowy usługowej.

Ponadto, ustalenia planu uwzględniają wymogi określone w przepisach prawa z zakresu ochrony środowiska oraz cele ochrony środowiska formułowane na szczeblach wyższych (m.in. krajowym, wspólnotowym) w dokumentach programowych i strategicznych.

V. PROPOZYCJE DOTYCZĄCE PRZEWIDYWANYCH METOD ANALIZY SKUTKÓW REALIZACJI POSTANOWIEŃ PROJEKTOWANEGO DOKUMENTU ORAZ CZĘSTOTLIWOŚĆ JEJ PRZEPROWADZANIA

Wymóg prowadzenia monitoringu skutków realizacji postanowień planu w zakresie oddziaływania na środowisko wynika z art. 55 ust. 5 ustawy z dnia 3 października 2008 r. o udostępnianiu informacji o środowisku i jego ochronie, udziale społeczeństwa w ochronie środowiska oraz o ocenach oddziaływania na środowisko, natomiast metody i częstotliwość monitoringu określane są w prognozie oddziaływania na środowisko, a później w „podsumowaniu”, o którym mowa w art. 55 ust. 3 ww. ustawy. Istotą monitoringu powinno być powiązanie przyczyn (zmian w zagospodarowaniu przestrzennym będących następstwem realizacji ustaleń planu) ze skutkami (zmianami mierzalnych parametrów poszczególnych komponentów środowiska przyrodniczego). Prowadzenie wymaganego monitoringu musi być zatem poprzedzone pełną informacją na temat realizowanych inwestycji, które wynikają z postanowień planu. Punktem wyjścia dla monitoringu skutków realizacji postanowień planu w zakresie oddziaływania na środowisko może być analiza zmian w zagospodarowaniu przestrzennym, do której przeprowadzenia, zgodnie z art. 32 w/w ustawy organ sporządzający mpzp, czyli Burmistrz Wyszkowa jest zobowiązany przynajmniej raz w czasie kadencji rady miejskiej.

Na potrzeby monitoringu skutków realizacji postanowień planu w zakresie oddziaływania na środowisko sugeruje się wykorzystanie wyników pomiarów uzyskanych w ramach państwowego monitoringu środowiska lub w ramach indywidualnych zamówień. Wyniki pomiarów powinny odnosić się w miarę możliwości do obszaru opracowania planu lub jego najbliższego sąsiedztwa. Wskazuje się powiązanie prowadzenia monitoringu z oceną zmian w zagospodarowaniu przestrzennym (w tym: monitoringiem rozwoju sieci wod-kan, urządzeń służących ochronie środowiska) co oznacza jego częstotliwość raz na 4 lata, tj. raz w czasie kadencji rady miejskiej. Prowadzony monitoring powinien obejmować:

- 1) **monitoring hałasu** na terenach podlegających ochronie akustycznej - w ramach sporządzania mapy akustycznej oraz oceny stanu akustycznego środowiska,

- 2) **monitoring powietrza** - ocenę jakości powietrza dla poszczególnych substancji według rozporządzenia Ministra Środowiska w/s poziomów niektórych substancji w powietrzu, badania poziomu zanieczyszczeń mikrobiologicznych powietrza,
- 3) **monitoring wód i ścieków** - rodzaj i poziom zanieczyszczeń organicznych i nieorganicznych, pH i in. parametrów ścieków komunalnych,
- 4) **biomonitoring** środowiska, obejmujący analizę zanieczyszczeń powietrza i gleby.

W przypadku realizacji przedsięwzięć zaliczonych do kategorii „mogących potencjalnie znacząco oddziaływać na środowisko” zakres i częstotliwość prowadzonego monitoringu, zgodnie z wymogami przepisów odrębnych, powinien wynikać z ustaleń decyzji o środowiskowych uwarunkowaniach inwestycji.

VI. PROPOZYCJE USTALEŃ PLANU - OGÓLNA CHARAKTERYSTYKA PRZEDMIOTU I ZAKRESU PROBLEMOWEGO PLANU

1. USTALENIA DLA JEDNOSTEK PLANISTYCZNYCH

Na obszarze objętym analizowaną uchwałą plan wyodrębnia tereny, będące przedmiotem ustaleń (oznaczone na rysunku planu symbolami literowymi), dla których zostały ustalone obowiązujące rodzaje przeznaczenia.

Plan wyznacza tereny:

- 1) oznaczone na rysunku planu symbolem **MN(U)** z obowiązującym przeznaczeniem terenu pod zabudowę mieszkaniową jednorodzinną z ewentualnym przeznaczeniem uzupełniającym w postaci zabudowy usługowej nieuciążliwej. Na w/w terenie obowiązuje nakaz lokalizacji zabudowy mieszkaniowej jednorodzinnej, mieszkaniowo-usługowej i usługowej w układzie wolnostojącym. Dla w/w terenu w planie ustalono parametry i wskaźniki kształtowania zabudowy oraz zagospodarowania terenu m.in. określono powierzchnię biologicznie czynną na poziomie nie mniejszym niż 50%.
- 2) oznaczone na rysunku planu symbolem **U(MN)** z obowiązującym przeznaczeniem podstawowym terenów pod zabudowę usługową nieuciążliwą, z ewentualnym przeznaczeniem uzupełniającym pod zabudowę mieszkaniową jednorodzinną przy czym dopuszcza się możliwość zajęcia pod to przeznaczenie co najwyżej 20% powierzchni działki budowlanej lub powierzchni użytkowej zabudowy. Na w/w terenie obowiązuje nakaz lokalizacji zabudowy mieszkaniowej i mieszkaniowo-usługowej w układzie wolnostojącym lub bliźniaczym. Dla w/w terenów w planie ustalono parametry i wskaźniki kształtowania zabudowy oraz zagospodarowania terenu m.in. określono powierzchnię biologicznie czynną na poziomie nie mniejszym niż 50 %.
- 3) oznaczone na rysunku planu symbolem **U** z obowiązującym przeznaczeniem terenu dla zabudowy mieszkaniowej usługowej nieuciążliwej. Dla w/w terenów w planie ustalono parametry i wskaźniki kształtowania zabudowy oraz zagospodarowania terenu m.in. określono powierzchnię biologicznie czynną na poziomie nie mniejszym niż 50%. Tylko dla terenu 1.U będzie wynosiła - 60%;
- 4) oznaczone na rysunku planu symbolem **PU** z obowiązującym przeznaczeniem pod zabudowę przemysłową, produkcyjną, usługową i magazynowo-składową. Dla w/w terenów w planie ustalono parametry i wskaźniki kształtowania zabudowy oraz zagospodarowania terenu min. określono powierzchnię biologicznie czynną na poziomie nie mniejszym niż: 30%;
- 5) oznaczone na rysunku planu symbolem **R** z obowiązującym przeznaczeniem na cele gospodarki rolnej. W obrębie w/w funkcji zakazuje się lokalizacji obiektów budowlanych z wyjątkiem dróg dojazdowych do gruntów rolnych i urządzeń melioracji wodnych.
- 6) oznaczone na rysunku planu symbolem **ZL** z obowiązującym przeznaczeniem na cele gospodarki leśnej. W obrębie w/w funkcji zakazuje się lokalizacji obiektów budowlanych z wyjątkiem dróg leśnych i urządzeń melioracji wodnych.

- 7) oznaczone na rysunku planu symbolem **ZI** z obowiązującym przeznaczeniem pod zieleń izolacyjną. W obrębie w/w funkcji zakazuje się lokalizacji budynków oraz nakazuje się zagospodarowania terenów zielenią naturalną lub leśną.
- 8) tereny komunikacji drogowej (**K...**) w granicach których obowiązuje przeznaczenie pod drogi i urządzenia związane z ich obsługą, które obejmują:
 - drogi publiczne: KDS - drogi ekspresowej oraz KDD - drogi dojazdowe,
- 9) oznaczone na rysunku planu symbolem **Kd** z obowiązującym przeznaczeniem na potrzeby infrastruktury technicznej związanej z kanalizacją deszczową.

2. USTALENIA Z ZAKRESU OCHRONY ŚRODOWISKA

W obszarze objętym planem ustala się następujące zasady wynikające z potrzeb **ochrony środowiska, przyrody i krajobrazu kulturowego:**

- 1) nakaz przestrzegania na terenie 1.ZI, położonym częściowo w zasięgu europejskiej sieci obszarów chronionych Natura 2000 Wydmy Lucynowsko-Mostowieckie - PLH 140013, wszelkich zakazów, nakazów i ograniczeń zawartych w obowiązujących dla tych obszarów przepisach odrębnych;
- 2) nakaz ochrony istniejącej zieleni - zgodnie z przepisami odrębnymi;
- 3) nakaz przestrzegania na obszarze szczególnego zagrożenia powodzią, wszelkich zakazów, nakazów, dopuszczeń i ograniczeń wynikających z przepisów odrębnych w zakresie ochrony przed powodzią - prawo wodne;
- 4) nakaz stosowania wszelkich zabezpieczeń technicznych dla ochrony środowiska, szczególnie wód podziemnych i powierzchniowych przy realizacji nowych inwestycji;
- 5) nakaz stosowania się do przepisów odrębnych - prawo wodne, w zakresie ochrony urządzeń melioracji wodnych szczegółowych - rowów;
- 6) nakaz zaopatrywania w wodę terenów i budynków z gminnej sieci wodociągowej lub z ujęć indywidualnych, na zasadach określonych w przepisach odrębnych;
- 7) nakaz odprowadzania ścieków do sieci kanalizacji sanitarnej, z zastrzeżeniem ustaleń § 22 ust. 3 pkt. 2 lit. b i c uchwały;
- 8) zakaz odprowadzania jakichkolwiek nieoczyszczonych ścieków - z zastrzeżeniem ustaleń § 22 ust. 3 pkt. 2 lit. e uchwały - do gruntu i wód powierzchniowych - zgodnie z obowiązującymi przepisami odrębnymi;
- 9) nakaz, w przypadku powstawania odpadów z grupy niebezpiecznych, ich usuwania i utylizacji, zgodnie z ustaleniami przepisów odrębnych;
- 10) zakaz pozyskiwania energii cieplnej w sposób mogący znacząco oddziaływać na środowisko oraz zakaz stosowania paliw w sposób powodujący przekraczanie dopuszczalnych stężeń zanieczyszczeń w powietrzu;
- 11) zakaz lokalizowania zakładów stwarzających zagrożenia dla życia i zdrowia ludzi oraz wystąpienia poważnych awarii;
- 12) zakaz lokalizowania:
 - a) przedsięwzięć mogących zawsze znacząco oddziaływać na środowisko, w rozumieniu przepisów o ochronie środowiska, z wyłączeniem - określonych w planie inwestycji celu publicznego oraz infrastruktury technicznej,
 - b) przedsięwzięć mogących potencjalnie znacząco oddziaływać na środowisko, w rozumieniu przepisów o ochronie środowiska, z wyłączeniem:
 - inwestycji celu publicznego oraz infrastruktury technicznej określonych w planie,
 - zabudowy usługowej wraz z towarzyszącą jej infrastrukturą - lokalizowanej zgodnie z określonym w planie przeznaczeniem terenów,
 - parkingów samochodowych wraz z towarzyszącą im infrastrukturą,
 - inwestycji lokalizowanych na terenach PU;

- 13) nakaz zapewnienia ochrony akustycznej dla terenów MN(U) i U(MN) - jak dla terenów mieszkaniowo-usługowych;
- 14) zakaz lokalizowania usług związanych ze stałym lub czasowym pobytem dzieci i młodzieży w terenach od 1.U do 4.U;
- 15) zakaz lokalizowania obiektów i urządzeń, których oddziaływanie na środowisko określone dopuszczalnymi poziomami emisji wykracza poza granice terenu, do którego inwestor posiada tytuł prawny.

3. USTALENIA Z ZAKRESU DZIEDZICTWA KULTUROWEGO I ZABYTKÓW

W obszarze objętym planem ustala się nakaz ochrony - zgodnie z przepisami odrębnymi - stanowiska archeologicznego, wpisanego do gminnej ewidencji zabytków pod numerem: 50-70/14, objętego - oznaczoną na rysunku planu - strefą ochrony konserwatorskie

4. USTALENIA Z ZAKRESU INFRASTRUKTURY TECHNICZNEJ

Obsługę terenów i budynków w obszarze objętym planem w zakresie uzbrojenia i wyposażenia technicznego zapewniać będą istniejące i rozbudowywane sieci systemów infrastruktury technicznej.

W planie przyjęto m.in. następujące ustalenia:

- 1) zaopatrzenie w wodę z układu gminnej sieci wodociągowej lub z ujęć indywidualnych na zasadach określonych w przepisach odrębnych,
- 2) odprowadzanie ścieków bytowych i przemysłowych do sieci kanalizacji sanitarnej, na zasadach określonych w przepisach odrębnych, Do czasu wybudowania sieci kanalizacji sanitarnej dopuszcza się odprowadzanie ścieków bytowych i przemysłowych w sposób określony w przepisach odrębnych,
- 3) odprowadzanie wód opadowych i roztopowych z terenów zagospodarowanych zielenią bezpośrednio do gruntu, pod warunkiem ich zagospodarowania w granicach własnej nieruchomości,
- 4) odprowadzanie ścieków opadowych i roztopowych z terenów utwardzonych oraz dróg publicznych do sieci kanalizacji deszczowej, przy czym z terenów niewyposażonych w tę kanalizację dopuszcza się odprowadzanie ścieków opadowych i roztopowych, na zasadach określonych w przepisach odrębnych,
- 5) zasilanie w zakresie elektroenergetyki ze stacji 110/15kV, za pomocą kablowych i napowietrznych linii elektroenergetycznych średniego napięcia 15kV, zasilających stacje transformatorowe 15/0,4kV, na zasadach określonych w przepisach odrębnych. Dopuszcza się zaopatrzenie w zakresie elektroenergetyki z odnawialnych źródeł energii o mocy nieprzekraczającej 100 kW. Budowa sieci elektroenergetycznych niskiego i średniego napięcia w formie kablowych linii podziemnych, przy czym dopuszcza się możliwość remontu i przebudowy istniejących napowietrznych linii elektroenergetycznych. Budowa stacji transformatorowych 15/0,4 kV jako wewnętrznych wolnostojących lub wbudowanych w obiekty kubaturowe, przy czym dopuszcza się możliwość remontu i przebudowy istniejących słupowych stacji transformatorowych,
- 6) zaopatrzenie w ciepło w oparciu o miejską sieć ciepłowniczą lub źródła lokalne, zasilane gazem ziemnym przewodowym, węglem, koksem, olejem lekkim, gazem płynnym, energią elektryczną lub w oparciu o odnawialne źródła ciepła o mocy nieprzekraczającej 100 kW,
- 7) zaopatrzenie w gaz za pośrednictwem gazociągów średniego i niskiego ciśnienia, na zasadach określonych w przepisach odrębnych. Rozbudowę sieci gazowej zgodnie z obowiązującymi przepisami,
- 8) gromadzenie, odprowadzenie i zagospodarowanie odpadów na zasadach określonych w przepisach odrębnych. Zabezpieczenie możliwości segregowania odpadów w miejscu zbiórki, zgodnie z obowiązującymi przepisami szczególnymi oraz przepisami prawa miejscowego,
- 9) rozbudowę sieci teletechnicznych w formie sieci kablowych i bezprzewodowych. Budowę stacji bazowych telefonii komórkowej - zgodnie z przepisami odrębnymi.

5. USTALENIA Z ZAKRESU KOMUNIKACJI

- 1) Obsługa komunikacyjna poszczególnych terenów i działek odbywać się będzie z przyległych dróg istniejących i nowoprojektowanych.
- 2) Zapewniono miejsca postojowe w granicach działek budowlanych, na których realizowana jest inwestycja, o ile przepisy szczegółowe planu nie stanowią inaczej, w tym miejsca przeznaczone do parkowania pojazdów zaopatrzonych w kartę parkingową - zgodnie z przepisami odrębnymi.
- 3) Powiązania układu komunikacyjnego obsługującego obszar objęty planem z układem zewnętrznym zapewnia droga ekspresowa S8.

VII. CHARAKTERYSTYKA I OCENA ISTNIEJĄCEGO ZAGOSPODAROWANIA ORAZ ŚRODOWISKA PRZYRODNICZEGO I KRAJOBRAZU OBSZARU OBJĘTEGO PLANEM I TERENÓW SĄSIEDNICH

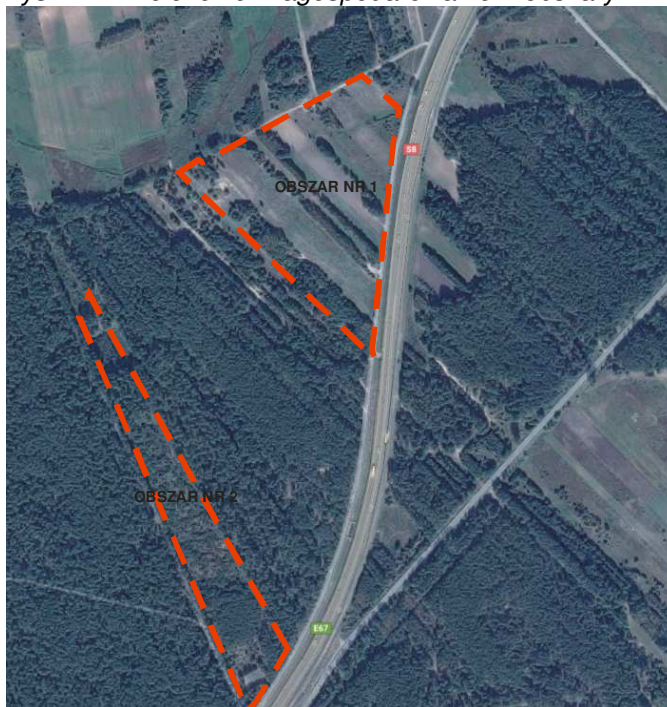
1. ZAGOSPODAROWANIE TERENU

Obszary objęte opracowaniem znajdują się w różnych częściach gminy w obrębie miejscowości Deskurów i Ślubów. W celu uczynienia zostały ponumerowane zgodnie z numeracją na załącznikach graficznych do Uchwały nr XXXVI/361/17.

Obszar nr 1 zlokalizowany jest na południu gminy w miejscowości Deskurów w bezpośrednim sąsiedztwie trasy S8 jest to teren otwarty ogólnodostępny porośnięty roślinnością trawiastą oraz samosiewową zielenią wysoką. Sąsiedztwo stanowią od północy tereny otwarte częściowo zarastające drzewostanem wysokim od południowego - zachodu tereny otwarte i leśne oraz od południowego - wschodu trasa S8.

Obszar nr 2 zlokalizowany jest na południu gminy w miejscowości Deskurów w bezpośrednim sąsiedztwie trasy S8 jest to teren ogólnodostępny w dużym stopniu zalesiony, jedynie na południu bezpośrednio przy trasie S8 drzewostan ten jest mniej zwarty. Sąsiedztwo stanowią od północy, wschodu i zachodu tereny leśne oraz od południa trasa S8.

Rys. nr 1. Położenie i zagospodarowanie - obszary nr 1 i 2



Źródło: <http://www.google.pl/maps/place/Wyszków/>

Obszar nr 3 zlokalizowany jest na południu gminy w miejscowości Deskurów w bezpośrednim sąsiedztwie trasy S8 jest to teren ogólnodostępny w znacznej części odłogowany, fragmentarycznie porośnięty roślinnością wysoką, która w południowej części przybiera charakter leśny.

Sąsiedztwo stanowią od południa i wschodu tereny leśne oraz od północy i północnego-zachodu trasa S8.

Obszar nr 4 zlokalizowany jest na południu gminy w miejscowości Deskurów w bezpośrednim sąsiedztwie trasy S8 jest to teren ogólnodostępny w części odłogowany, fragmentarycznie porośnięty roślinnością wysoką, która w północnej części przybiera charakter leśny. Sąsiedztwo stanowią od południa trasa S8, wschodu i północy tereny leśne oraz od zachodu tereny odłogowane z rozpoczętą sukcesją wtórną.

Obszary nr 5 zlokalizowany jest na południu gminy w miejscowości Ślubów jest to teren ogólnodostępny w części odłogowany, porośnięty roślinnością wysoką. Sąsiedztwo stanowią od południa tereny otwarte oraz węzeł Mostówka od zachodu tereny otwarte (częściowo uprawiane, częściowo odłogowane) od północy tereny leśne oraz od wschodu obszar nr 4.

Rys. nr 2. Położenie i zagospodarowanie obszarów nr 3,4,5

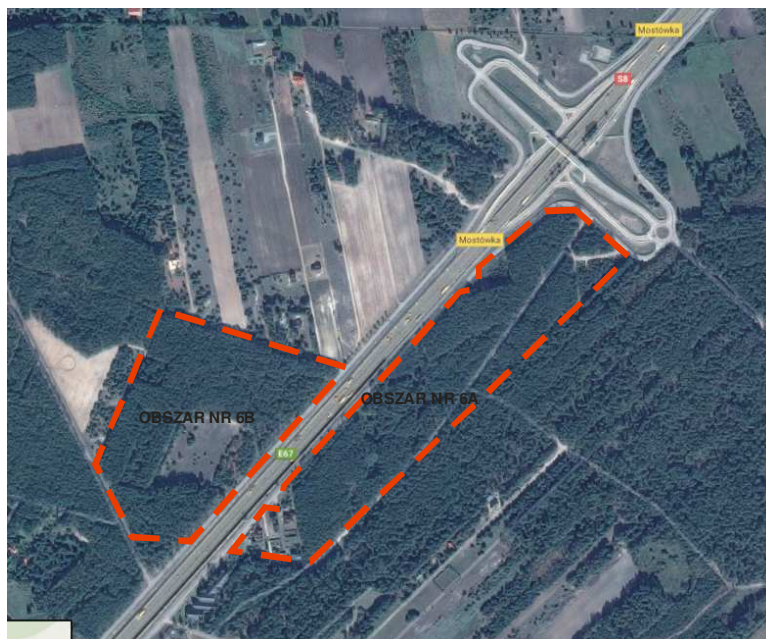


Źródło: <http://www.google.pl/maps/place/Wyszków/>

Obszary nr 6A położony na południu gminy w miejscowości Ślubów, jest to teren w bardzo dużym stopniu zalesiony. Na południowym zachodzie znajduje się zabudowa mieszkaniowa jednorodzinna. Sąsiedztwo stanowią od południa i południowego - zachodu tereny leśne, od północy trasa S8, od północnego wschodu węzeł Mostówka.

Obszar nr 6B położony na południu gminy w miejscowości Ślubów, jest to teren w bardzo dużym stopniu zadrzewiony i zalesiony, ogólnodostępny. Sąsiedztwo stanowią od południowego - wschodu trasa S8, południowego - zachodu droga asfaltowa od północy tereny otwarte (częściowo uprawiane, częściowo odłogowane) oraz tereny leśne i zadrzewione od zachodu.

Rys. nr 3 Położenie i zagospodarowanie obszarów nr 6A i 6B



Źródło: <http://www.google.pl/maps/place/Wyszków/>

2. RZEŻBA TERENU WARUNKI GEOLOGICZNE I WARUNKI GRUNTOWO-WODNE

Gmina położona jest w obrębie trzech mezoregionów fizyczno – geograficznych (wg Kondrackiego), Międzyrzecza Łomżyńskiego - na północy (poza obszarami objętymi opracowaniem) Doliny Dolnego Bugu i Równiny Wołomińskiej - na południu (obszary objęte opracowaniem). Dolina Dolnego Bugu w obszarze gminy zajmuje łąkowy taras zalewowy z licznymi starorzeczami oraz wyżej położony taras wydmowy pokryty min. zachowanymi lasami Puszczy Kamienieckiej. *Granica między lewobrzeżną doliną Bugu i Równiną Wołomińską jest niewyraźna, zamaskowana pokrywami eolicznymi, w większości wyznacza ją jedynie budowa geologiczna. Cechą charakterystyczną rzeźby całej Równiny Wołomińskiej jest powszechna obecność form eolicznych. Wiąże się to z przemieszczaniem się wydm z Kotliny Warszawskiej na wschód po pustyni peryglacjalnej, istniejącej tu podczas ostatniego zlodowacenia. Na całej powierzchni występują wielko powierzchniowe równiny piasków przewianych (pokrywy eoliczne) z licznymi wydmami różnych kształtów oraz płytkimi nieckami deflacyjnymi¹.*

Obszar podlegający opracowaniu znajduje się w obrębie Niecki Mazowieckiej, która stanowi obniżenie powierzchni kredy górnej wypełnionej utworami kenozoicznymi. W obrębie opracowania w przewadze występują utwory plejstoceńskie w postaci piasków wodnolodowcowych podścielone glinami zwałowymi stadiału północno - mazowieckiego zlodowacenia środkowopolskiego i żwirów akumulacji rzeczno - lodowcowej zlodowacenia środkowopolskiego. Warstwa glin jest niemal ciągła. Jej miąższość sięga 20 - 40m. Wśród utworów starszych niż czwartorzędowe występują utwory pliocenu (iły) i miocenu (piaski, mułki z wkładkami węgla brunatnego, iły).

Według opracowania - „Gmina Wyszków opracowanie ekofizjograficzne podstawowe – Biuro Planowania Rozwoju Warszawy S.A. Pracownia Ochrony Środowiska. Autorzy opracowania: E. Ostaszewska, Eliza Gnyś, J. Skorupski, Warszawa styczeń 2006 r.”, obszar opracowania (fragment terenu nr 1) znajduje się w III strefie gruntów z punktu widzenia ich przydatności do celów budowlanych. Są to obszary zbudowane w przewadze z gruntów słabonośnych, silnie nawodnionych. Przeważają utwory piaszczyste, zawierające znaczne domieszki humusu, oraz soczewki namułów. W dnach starorzeczy, obniżzeń oraz lokalnie na tarasie zalewowym, stwierdzono występowanie namułów o miąższości 1-2 m. Grunty te nie nadają się do bezpośredniego posadowienia budowli. Natomiast pozostałe tereny tj. 2,3,4,5,6A i 6B znajdują się w II - giej strefie. Są to grunty o zróżnicowanej nośności, z przewagą nośnych, występujące w obrębie tarasu

¹ Gmina Wyszków opracowanie ekofizjograficzne podstawowe - Biuro Planowania Rozwoju Warszawy S.A. Pracownia Ochrony Środowiska. Autorzy opracowania: E. Ostaszewska, Eliza Gnyś, J. Skorupski, Warszawa styczeń 2006 r

nadzalewowego Bugu (pomiędzy skarżą doliny Bugu a granicą strefy zalewowej) oraz Równiny Wołomińskiej. W tej strefie zdecydowanie dominują piaski rzeczne i eoliczne osady piaszczyste. W zasadzie są to grunty nośne, ale stopień ich nośności jest uzależniony od zagęszczenia i nawodnienia. Generalnie o warunkach posadowienia decyduje tu poziom wody gruntowej. Mniej korzystne warunki występują w obniżeniach, gdzie woda gruntowa występuje płycej niż 1 - 1,5 m.

3. SUROWCE MINERALNE

Na terenie opracowania nie występują udokumentowane złoża kopalin, w tym wód leczniczych.

4. WODY POWIERZCHNIOWE I PODZIEMNE

Teren opracowania znajduje się w zlewni rzeki Bug, głównej rzeki miasta oraz rzeki Fiszor. Na południe od terenów 6A i 6B przepływa rzeka Fiszor, która uchodzi do Bugu. Jest to rzeka, która powstała z połączenia licznych rowów melioracyjnych i cieków naturalnych, w swym odcinku ujściowym wykorzystuje starorzecza Bugu².

Obszary opracowania znajdują się w znacznym oddaleniu od rzek. W obrębie terenów 2, 6A i 6B nie występują wody powierzchniowe. Przez tereny nr 3,4 i 5 przebiega rów, który w obrębie terenu nr 5 biegnie południową granicą następnie południowymi fragmentami obszaru nr 4 i północno-wschodnimi obszaru nr 3. Również przez teren nr 1 w jego północnej części przebiega rów. Zgodnie z pismem Wojewódzkiego Zarządu Melioracji i Urządzeń Wodnych w Warszawie Znak: O.IWY-4105.27/17 iż rowy (urządzenia melioracji wodnych szczegółowych) znajdujące się na obszarach w obrębie Deskurów i Ślubów figurują w ewidencji wód, urządzeń melioracji wodnych oraz zmeliorowanych gruntów prowadzonej przez Inspektorat WZMiUW w Wyszowie. Z uwagi na to, przy planowaniu zmiany sposobu zagospodarowania na tych terenach należy uwzględnić warunki wynikające z przepisów szczegółowych..

Znaczna część wód opadowych infiltruje w głąb piaszczystych utworów przepuszczalnych i jest drenowana ku dolinie Bugu.

Prawie cała gmina i miasto leżą na terenie głównego zbiornika wód podziemnych:

- GZWP nr 2151, pod nazwą „Subniecka Warszawska” (wg Kleczkowskiego – Mapa obszarów głównych zbiorników wód podziemnych (GZWP) w Polsce wymagających szczególnej ochrony, Kraków 1990). GZWP nr 2151 jest to zbiornik nieudokumentowany porowy, o warstwie wodonośnej w utworach triasowych i średniej głębokości ujęć ok. 160 m. Wszystkie obszary tj. nr 1,2,3,4,5,6A i 6B znajdują się na terenie w/w GZWP.

Na terenie miasta i gminy wody podziemne związane są z czterema poziomami: jurajskim, kredowym, trzeciorzędowym i czwartorzędowym. Jednak ze względów eksploatacyjnych użytkowy poziom wodonośny związany jest z poziomem czwartorzędowym, który zbudowany jest z piasków różnych frakcji. Wody głównego poziomu wodonośnego, w utworach czwartorzędowych, występują na głębokości 15-50 metrów. Miąższość poziomu użytkowego wynosi 20-40m, zaś jego przewodność osiąga poziom 1000-1500m²/24h. Poza pięciem czwartorzędowym znaczenie użytkowe mają także piętra trzeciorzędowe i kredowe. Wody podziemne głównego poziomu użytkowego przepływają w kierunku południowo-wschodnim (w stronę doliny Bugu)³.

Generalnie główny poziom wodonośny na analizowanym terenie jest dobrze izolowany, tworzą go piaski różnej granulacji. Niemniej nie jest wiadome, czy poziom nieprzepuszczalny stanowi warstwę ciągłą na dużym obszarze wykraczającym znacznie poza teren miasta, skąd również mogą pochodzić potencjalne zagrożenia dla czystości wód.

5. SZATA ROŚLINNA

Generalny, morfologiczny podział i uwarunkowania przyrodnicze odzwierciedlają intensywność pokrycia terenu szatą roślinną, zwłaszcza zielenią wysoką, jak również jej charakter. Szata roślinna stanowi aktywną biologicznie tkankę tych terenów. W granicach opracowania

² Gmina Wyszów opracowanie ekofizjograficzne podstawowe - Biuro Planowania Rozwoju Warszawy S.A. Pracownia Ochrony Środowiska. Autorzy opracowania: E. Ostaszewska, Eliza Gnyś, J. Skorupski, Warszawa styczeń 2006 r

³ Mapa miąższości i przewodności głównego poziomu wodonośnego, A. Bentkowski „Objaśnienia do mapy hydrogeologicznej Polski w skali 1:50000, Arkusz Wyszów”, Państwowy Instytut Geologiczny, Warszawa 2002

nie występują parki wiejskie. W związku z brakiem zainwestowania, na terenach objętych opracowaniem wykształciły się różnorodne formy roślinności. Największe powierzchnie zieleni leśnej występują w obrębie obszarów nr 2 oraz 6A i 6B. Na pozostałych terenach (1,3,4,5) również występuje zieleń leśna, nie zajmuje ona jednak dużych powierzchni w ramach tych terenów. W drzewostanie dominuje sosna z udziałem dębu. Gatunkami stanowiącymi istotną domieszkę w lasach sosnowych są dąb szypułkowy, brzoza, akacja i jarzębina. W podszycie leśnym dominuje jałowiec pospolity i kruszyna pospolita. Gdzie nie gdzie występują kępy modrzewia polskiego. Nadbużańskie lasy bogate są w grzyby, borówki – czernicę i brusnicę. W mniejszych ilościach występują maliny, jeżyny i poziomki. W obrębie wszystkich terenów w mniejszym lub większym stopniu rozwinęła się zieleń wysoka – samosiewowa (brzozy, sosny) tworząc miejscami zwarte i duże powierzchnie. Ponadto obszar opracowania porasta wysoka roślinność trawiasta (dotyczy to przede wszystkim obszarów nr 1,3,4).

6. ŚWIAT ZWIERZĘCY

Dotychczas nie opracowano inwentaryzacji przyrodniczej dla gminy. W związku z tym fauna gminy Wyszków nie została szczegółowo rozpoznana (z wyjątkiem terenów wchodzących w skład obszarów NATURA 2000). Świat zwierzęcy w obrębie opracowania reprezentowany jest głównie przez gatunki typowe dla terenów sąsiadujących ze zbiorowiskami leśnymi. Znaczne powierzchnie lasów występujące w sąsiedztwie opracowania sprzyjają występowaniu dużych ssaków leśnych. Wśród ssaków należy wymienić sarnę, dziką, lisa czy zającą. Ze względu na sąsiedztwo Doliny Bugu, która jest ostoją ornitologiczną i odgrywa bardzo dużą rolę jako trasa przelotu oraz miejsce odpoczynku i żerowania ptaków migrujących zauważa się, że w obrębie opracowania mogą sporadycznie pojawiać się gatunki, które występują na tym terenie. W awifaunie Doliny Bugu na uwagę zasługuje występowanie wielu gatunków ptaków z Załącznika I Dyrektywy Ptasiej i 6 gatunkami z Polskiej Czerwonej Księgi (PCK). Szczegółowo obszar NATURA 2000 Dolina Dolnego Bugu został opisany w rozdziale Przyrodnicze obszary i obiekty chronione. Ponadto w obszarze opracowania i jego sąsiedztwie można spodziewać się licznych pospolitych gatunków ptaków, które w terenach zadrzewionych budują gniazda oraz znajdują pożywienie. W obrębie opracowania można spotkać także różnego rodzaju bezkręgowce, które licznie reprezentowane są przez ślimaki, motyle i żuki. W trakcie inwentaryzacji w terenie nie zaobserwowano jednak żadnego z potencjalnie występujących gatunków zwierząt.

7. OBSZARY I OBIEKTY PRZYRODNICZE ISTNIEJĄCE I PROJEKTOWANE PRAWNIE CHRONIONE

NATURA 2000

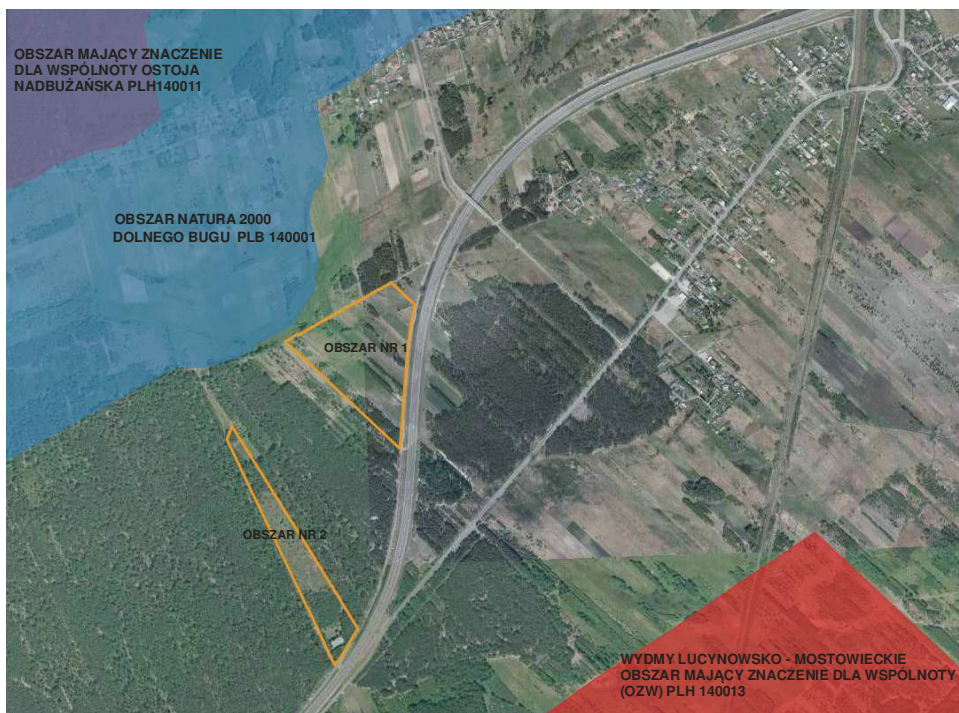
Tab. Nr1 . Wykaz obszarów NATURA 2000 w odległości do 12 km od obszarów objętych opracowaniem

Numer terenu w ramach m.p.z.p	Nazwy obszarów NATURA 2000 występujących w odległości do 12 km i odległości terenów objętych opracowaniem od tych obszarów						
	Puszcza Biała PLB14007	Wydmy Lucynowsko-Mostowieckie PLH140013	Ostoja Nadliwiecka PLH 140012	Dolina Liwca PLB 140002	Ostoja Nadbużańska PLH 140011	Krogulec PLH 14008	Dolina Dolnego Bugu PLB 140001
Nr. 1	ok.7,93 km	ok. 1,33 km	ok. 9,48 km	ok. 9,48 km	ok. 0,85 km	powyżej 12 km	ok. 0,23 km
Nr.2	ok. 9,04 km	ok. 0,57 km	ok.10,29km	ok.10,29km	ok. 1,61 km	powyżej 12 km	ok. 0,96 km
Nr.3	ok. 9,54 km	Fragmentarycznie nie w obszarze	ok.10,24km	ok.10,23km	ok. 2 km	powyżej 12 km	ok. 1,52 km
Nr.4	ok. 9,22 km	ok. 0,59 km	ok.10,88km	ok.10,87km	ok. 1,07 km	ok.11,47km	ok. 0,93 km
Nr.5	ok. 9,23 km	ok. 0,65 km	ok. 11 km	ok. 11 km	ok. 0,92 km	ok.11,33km	ok. 0,89 km
Nr.6B	ok. 9,93 km	ok. 0,63 km	ok.11,59km	ok.11,58km	ok. 0,94 km	ok.10,37km	ok. 0,53 km
Nr.6A	ok. 9,77 km	ok. 0,15 km	ok.11,10km	ok.11,09km	ok. 1,33km	ok.11,32km	ok. 1,16km

Źródło: opracowanie własne na podstawie www.gdos.gov.pl

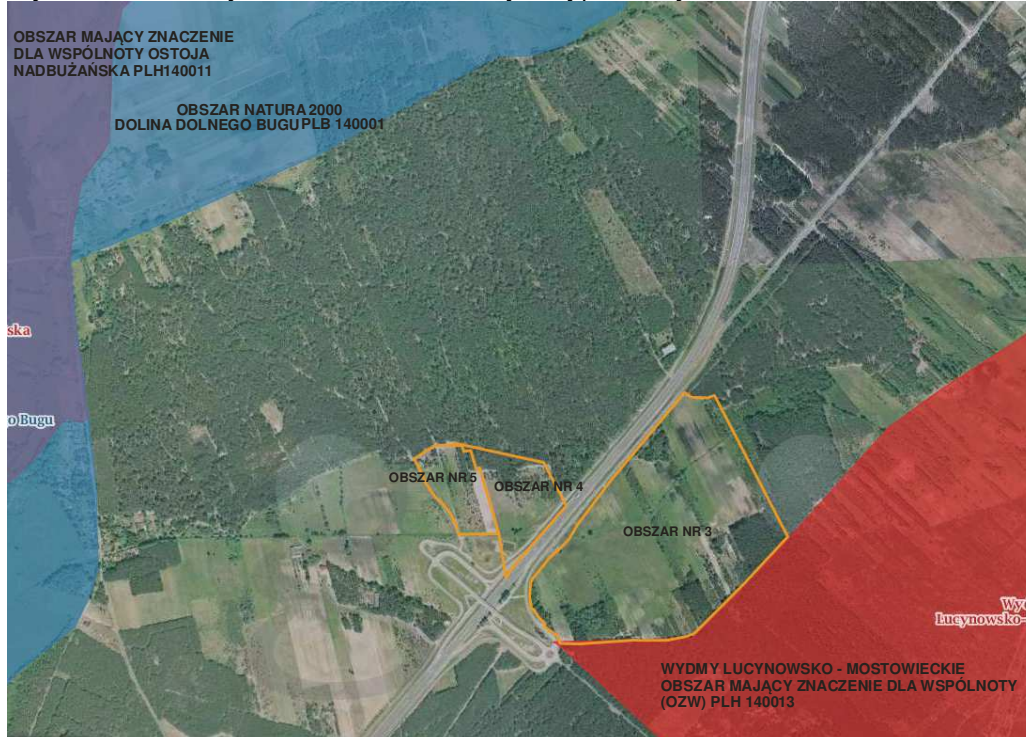
Rys. nr 4. Obszary nr 1 i 2 na tle najbliższych położonych obszarów NATURA 2000

PROGNOZA ODDZIAŁYWANIA NA ŚRODOWISKO USTALEŃ MIEJSCOWEGO PLANU ZAGOSPODAROWANIA PRZESTRZENNEGO GMINY WYSZKÓW DLA WYBRANYCH OBSZARÓW PRZEMYSŁOWO-PRODUKCYJNO-USŁUGOWO-MIESZKANIOWYCH W DESKUROWIE I ŚLUBOWIE



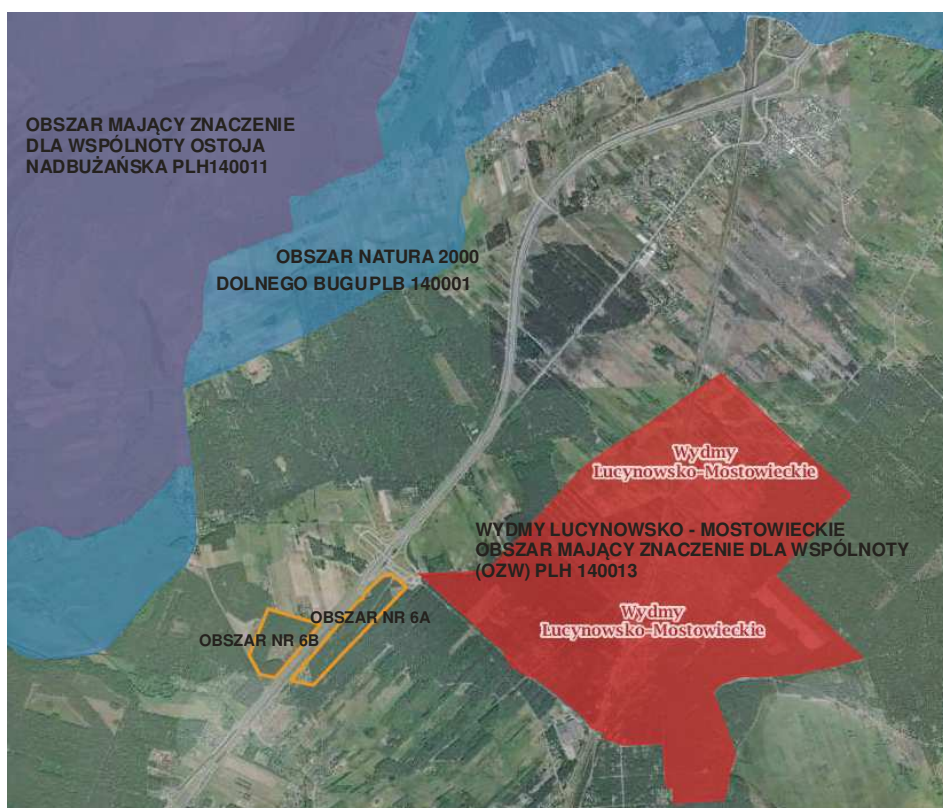
Źródło: www.gdos.gov.pl

Rys. nr 5. Obszary nr 3,4 i nr 5 na tle najbliższych położonych obszarów NATURA 2000



Źródło: www.gdos.gov.pl

Rys. nr 6. Obszary nr 6A i 6B na tle najbliższych położonych obszarów NATURA 2000



Źródło: www.gdos.gov.

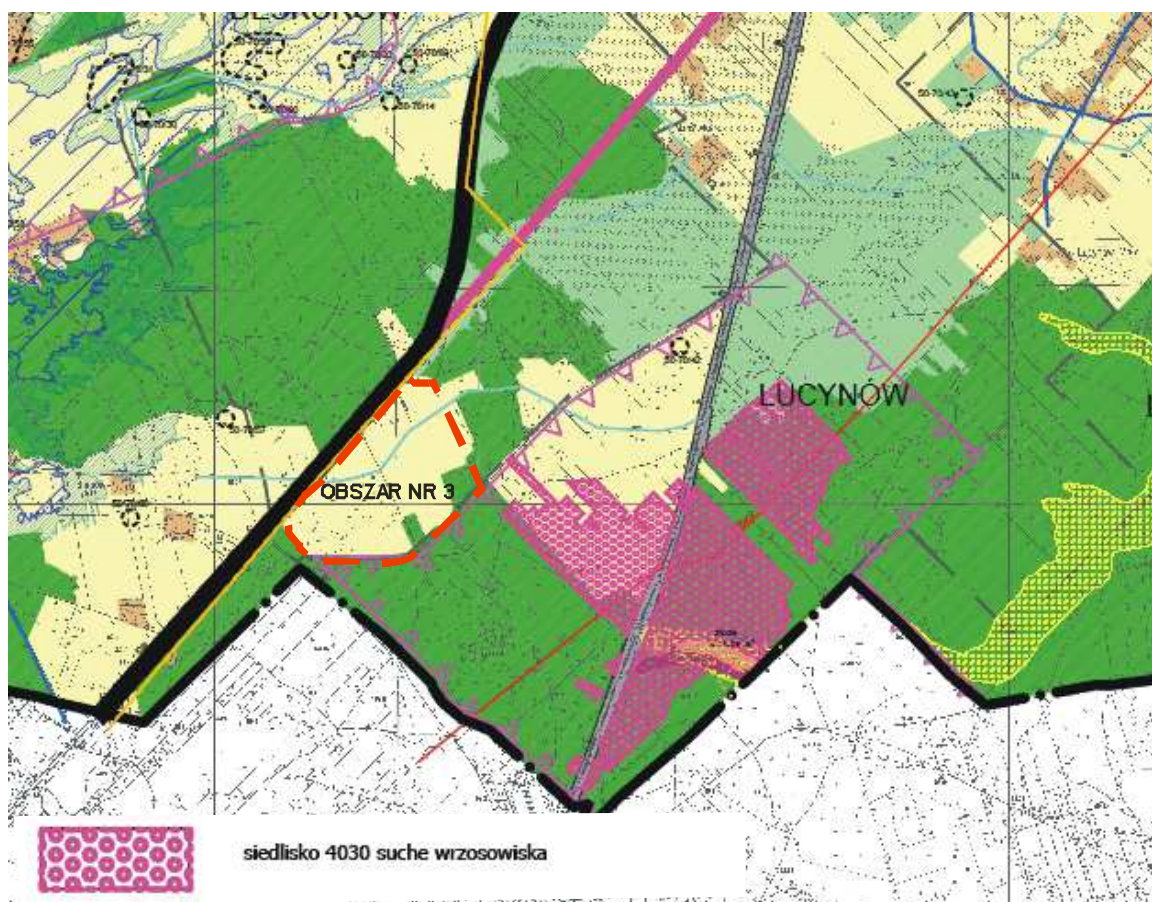
Według standardowych formularzy danych dla Obszarów Specialnej Ochrony (OSO) dla Obszarów Spełniających Kryteria Obszarów o Znaczeniu Wspólnotowym (OZW) i dla Specialnych Obszarów Ochrony (SOO) oraz załączonych do nich map, wynika, że obszary objęte opracowaniem tj. nr 1,2,3,4, 6A i 6B znajdują się poza obszarami NATURA 2000. Obszar nr 1 znajduje się w bliskim sąsiedztwie obszaru NATURA 2000 Dolina Dolnego Bugu tj. w odległości ok 230 m. Natomiast obszar nr 3 fragmentarycznie w obszarze mającym znaczenie dla wspólnoty Wydmy Lucynowsko-Mostowieckie a obszar 6 B w odległości około 150 m od ww. obszaru NATURA 2000. Biorąc powyższe pod uwagę w sporządzonej prognozie bliżej opisano obszary NATURA 2000 Wydmy Lucynowsko-Mostowieckie oraz Dolina Dolnego Bugu.

Obszar mający znaczenie dla Wspólnoty (OZW) Wydmy Lucynowsko-Mostowieckie PLH140013 obszar mający znaczenie dla Wspólnoty (powierzchnia - 427,8 ha) wchodzący w skład Europejskiej Sieci Ekologicznej Natura 2000 został zatwierdzony decyzją Komisji Europejskiej z dnia 13 listopada 2007 r. przyjmującą, na mocy dyrektywy Rady 92/43/EWG, pierwszy zaktualizowany wykaz terenów mających znaczenie dla Wspólnoty, składających się na kontynentalny region biogeograficzny (Dz. Urz. UE. L 12/383).

Obszar położony jest w środkowej części woj. mazowieckiego (większość obszaru należy do gminy Wyszki, a niewielka część południowo-wschodnia do gminy Zabrodzie). Są to zarówno tereny leśne, jak i nieużytki i niewielkie płyty gruntów rolniczych. Między Mostówką, a Lucynowem rozciąga się kompleks wydm porośniętych murawami psammofilnymi, wrzosowiskami oraz różnymi zbiorowiskami borowymi. Pożar w 1993 r. zniszczył znaczną część lasów, jednocześnie spowodował bardzo silną ekspansję mącznicy lekarskiej *Arctostaphylosuva - Ursi* (gatunku chronionego), której płyty osiągają powierzchnię 100-200 m². Stanowisko to można zaliczyć do największych znanych stanowisk w Polsce. Na omawianym terenie obok wrzosowisk mącznicowych występują także murawy szczotlichowe, wrzosowiska oraz zróżnicowane troficznie zbiorowiska borowe.

Na poniższym rysunku przedstawiono zasięg siedliska 4030 suche wrzosowiska w ramach ww. obszaru Wydmy Lucynowsko-Mostowieckie PLH 140013 oraz granice obszaru nr 3 objętego m.p.z.p.

Rys. nr 7.



Źródło: Studium uwarunkowań i kierunków zagospodarowania przestrzennego gminy Wyszków – rys. 1 uwarunkowania- czerwiec 2016 r

W terenie o bardzo zróżnicowanej rzeźbie, występują cenne zbiorowiska roślinne na piaszczystych, ubogich glebach. Dwa spośród nich, zajmujące łącznie ponad 70% obszaru znajdują się w Załączniku I Dyrektywy Rady 92/43/EWG. Flora liczy 348 gatunków roślin naczyniowych. Spośród nich 8 gatunków jest objętych ścisłą ochroną, natomiast dalszych 7 - częściową. Na uwagę zasługuje bogate stanowisko kukułki plamistej *Dactylorhiza maculata*. Obiekt reprezentuje unikatowe w skali Polski, prawdopodobnie największe stanowisko mącznicy lekarskiej *Arctostaphylos Uva - Ursi*. Występuje tu też 29 gatunków rzadkich regionalnie⁴.

Zagrożenia :

Na części obszaru planowana jest budowa Zakładu Unieczynniania Odpadów Komunalnych

OZW **Wydmę Lucynowsko-Mostowieckie PLH140013** posiada plan zadań ochrony, ustanowiony zarządzeniem Nr 8 Regionalnego Dyrektora Ochrony Środowiska w Warszawie, z dnia 28 marca 2014 r.

Przedmiotem ochrony na obszarze są następujące siedliska przyrodnicze oraz gatunki roślin: suche wrzosowiska (4030), wydmy śródlądowe z murawami napiaskowymi (2330), i sosnowy bór chrobotkowy (91TO).

Istniejące i potencjalne zagrożenia dla zachowania właściwego stanu ochrony gatunków zwierząt i ich siedlisk oraz gatunków roślin i zwierząt i ich siedlisk będących przedmiotem ochrony zidentyfikowane w w/w Planie zadań ochrony :

- napowietrzne linie elektryczne i telefoniczne;
- pozbywanie się odpadów z gospodarstw domowych;
- pojazdy zmotoryzowane;
- zmiana składu gatunkowego;

⁴ Formularz danych oraz mapy obszarów objętych ochroną w ramach systemu Natura 2000 Wydmę Lucynowsko - Mostowieckie (OSO) PLH140013

- zmniejszenie płodności/ depresja genetyczna u roślin;
- zalesianie terenów otwartych;
- grabieże stanowisk flory;
- wydobywanie piasku i żwiru;
- wycinka lasu;
- eutrofizacja;

Zgodnie z w/w Planem zadań ochrony w granicach gminy (na poszczególnych działkach) przewiduje się wprowadzenie następujących działań ochronnych, dotyczących ochrony czynnej siedlisk przyrodniczych, gatunków roślin i zwierząt oraz ich siedlisk oraz związane z utrzymaniem lub modyfikacją metod gospodarowania:

- powstrzymanie sukcesji poprzez redukcję (wycinkę i karczowanie) 100% samo-siewów i podrostów drzew (brzoza i sosna) wraz z usunięciem pozyskanej bio-masy poza obszar Natura 2000 (przedmiot ochrony: wydmy śródlądowe z mu-rawami napiaskowymi, suche wrzosowiska). Rozpoczęcie realizacji działania w pierwszych 3 latach obowiązywania planu zadań ochronnych. Zabieg wycinania i karczowania należy przeprowadzić w I kwartale roku (przed rozwinięciem się liści) lub w IV kwartale roku, co zapobiegnie silnemu odnawianiu i rozrastaniu gatunków z szyjek korzeniowych. Karczowanie karp korzeniowych spowoduje odsłonięcie gleby, co sprzyja rozwojowi muraw i wrzosowisk. Podmiotami odpowiedzialnymi za wykonanie są: Właściciel, dzierżawca lub posiadacz obszaru na podstawie porozumienia zawartego z regionalnym dyrektorem ochrony środowiska, albo na podstawie zobowiązania podjętego w związku z korzystaniem z programów wsparcia z tytułu obniżenia dochodowości, a w odniesieniu do gruntów stanowiących własność Skarbu Państwa lub własność jednostek samorządu terytorialnego gospodarujący nieruchomością w związku z wykonywaniem obowiązków z zakresu ochrony przyrody na podstawie przepisów prawa albo w przypadku braku tych przepisów na podstawie porozumienia zawartego z regionalnym dyrektorem ochrony środowiska.
- odmłodzenie populacji wrzosu poprzez koszenie wrzosu wraz z usunięciem pozyskanej biomasy poza obszar Natura 2000 (przedmiot ochrony: suche wrzosowiska). Zabieg należy wykonać jednokrotnie, nie później niż w trzecim roku obowiązywania planu zadań ochronnych. Zabieg należy przeprowadzić poza sezonem wegetacyjnym w pierwszym lub czwartym kwartale roku. Koszenie winno obejmować 10 płątów siedliska. Każdy płąt winien mieć powierzchnię 100 m². Koszenie przeprowadzić ręcznie, na wysokości 20 cm. Po wykonaniu działania należy usunąć całość uzyskanej biomasy poza granice obszaru Natura 2000. Podmiotami odpowiedzialnymi za wykonanie są: Właściciel, dzierżawca lub posiadacz obszaru na podstawie porozumienia zawartego z regionalnym dyrektorem ochrony środowiska, albo na podstawie zobowiązania podjętego w związku z korzystaniem z programów wsparcia z tytułu obniżenia dochodowości, a w odniesieniu do gruntów stanowiących własność Skarbu Państwa lub własność jednostek samorządu terytorialnego gospodarujący nieruchomością w związku z wykonywaniem obowiązków z zakresu ochrony przyrody na podstawie przepisów prawa albo w przypadku braku tych przepisów na podstawie porozumienia zawartego z regionalnym dyrektorem ochrony środowiska.
- usuwanie gatunków inwazyjnych poprzez ręczne wrywanie i wycinanie (w zależności od wielkości krzewów czeremchy amerykańskiej (przedmiot ochrony: suche wrzosowiska). Zabieg należy wykonać w 4 i 8 roku obowiązywania planu zadań ochronnych. Podmiotami odpowiedzialnymi za wykonanie są: Właściciel, dzierżawca lub posiadacz obszaru na podstawie porozumienia zawartego z regionalnym dyrektorem ochrony środowiska, albo na podstawie zobowiązania podjętego w związku z korzystaniem z programów wsparcia z tytułu obniżenia dochodowości, a w odniesieniu do gruntów stanowiących własność Skarbu Państwa lub własność jednostek samorządu terytorialnego gospodarujący nieruchomością w związku z wykonywaniem obowiązków z zakre-

- su ochrony przyrody na podstawie przepisów prawa albo w przypadku braku tych przepisów na podstawie porozumienia zawartego z regionalnym dyrektorem ochrony środowiska.
- odtworzenie warunków niezbędnych dla utrzymania właściwego stanu ochrony poprzez kontrolę i ustalenie miejsc nielegalnego składowania odpadów i ich ilości oraz podjęcie działań w celu ich usunięcia (przedmiot ochrony: suche wrzosowiska). Podjęcie działania winno się odbyć nie później niż w 3 roku obowiązywania planu zadań ochronnych. W kolejnych latach ustalanie lokalizacji i ilości odpadów, a także ich wywóz (w przypadku stwierdzenia ich składowania) winny odbywać się raz w roku. Podmiotami odpowiedzialnymi za wykonanie są: Właściciel lub posiadacz obszaru.
 - modyfikacja gospodarki leśnej - zmiana sposobu rębni i odnawiania lasu poprzez całkowite wyłączenie partii szczytowych wydm z użytkowania rębego i trzebieżowego (przedmiot ochrony: sosnowy bór chrobotkowy). Podmiotami odpowiedzialnymi za wykonanie są: Starosta Powiatu Wyszковского i właściciel lub posiadacz obszaru.
 - modyfikacja gospodarki leśnej - zmiana sposobu rębni i odnawiania lasu poprzez redukcję (wycinka i karczowanie) 50% samosiewów i podrostów drzew (brzoza i sosna) wraz z usunięciem pozyskanej biomasy poza obszar Natura 2000 (przedmiot ochrony: sosnowy bór chrobotkowy). W partiach pozaszczytowych rozluźnić zwarcie drzewostanów za pomocą rębni złożonych lub cięć trzebieżowych z usuwaniem powstałego w trakcie cięć martwego drewna poza obszar Natura 2000. W praktyce należy zredukować podrost drzew o 50% w drugim piętrze i podszyciu. Zabieg należy wykonać w pierwszej 5-latce obowiązywania planu zadań ochronnych. Podmiotami odpowiedzialnymi za wykonanie są: Starosta Powiatu Wyszковского i właściciel lub posiadacz obszaru.
 - ręczne usuwanie opadłego igliwia (przedmiot ochrony: sosnowy bór chrobotkowy). Zabieg powinien być przeprowadzony na dwóch powierzchniach o wymiarach 10x10 m. Płaty należy wyznaczyć w obrębie transektu monitoringowego, w punkcie początkowym i końcowym. Działanie winno być wykonane czterokrotnie – w 2, 4, 6 i 9 roku obowiązywania planu zadań ochronnych. Zabieg winien być przeprowadzany na przełomie I i II kwartału roku (po ustąpieniu pokrywy śnieżnej). Podmiotami odpowiedzialnymi za wykonanie są: Regionalny Dyrektor Ochrony Środowiska w Warszawie.

Obszar Specjalnej Ochrony Ptaków (OSO) PLB 140001 Dolina Dolnego Bugu został po raz pierwszy zatwierdzony Rozporządzeniem Ministra Środowiska z dnia 21 lipca 2004r. w sprawie obszarów specjalnej ochrony ptaków Natura 2000 (Dz. U. Nr 229, poz. 2313). Aktualnie obowiązującym aktem prawnym dla ww. obszaru Natura 2000 jest Rozporządzenie Ministra Środowiska z dnia 12 stycznia 2011r. w sprawie obszarów specjalnej ochrony ptaków (Dz. U. Nr 25, poz. 133).

Jest to obszar obejmujący ok. 260 km odcinek doliny Bugu od ujścia Krzyny do Jeziora Zegrzyńskiego. Większość doliny pokrywają suche, ekstensywnie użytkowane pastwiska. Obszary bagienne są usytuowane głównie przy ujściach rzek, dopływów Bugu, oraz wokół pozostałych fragmentów dawnych koryt rzecznych. Koryto Bugu jest w większości nie zmienione, znajdują się tutaj liczne, piaszczyste wyspy, nagie lub porośnięte wierzbowymi lub topolowymi łągami nadrzeczными: wzdłuż rzeki występują dobrze rozwinięte zarośla wierzbowe.

Obszar charakteryzuje się występowaniem co najmniej 22 gatunków ptaków z Załącznika I Dyrektywy Ptasiej i 6 gatunkami z Polskiej Czerwonej Księgi (PCK). Stanowi bardzo ważną ostoję ptaków wodno - błotnych oraz jedno z nielicznych w Polsce stanowisk łągowych gadożera oraz kulona. W okresie łągowym obszar zasiedla co najmniej 1% populacji krajowej min: baczek (PCK), bocian czarny, brodziec piskliwy, cyranka, czajka, czapla siwa, krwawodziób, gadożer(PCK), kszyc, kulik wielki (PCK), płaskonos, podróżniczek (PCK), rybitwa białoczelna (PCK), rybitwa czarna, rybitwa rzeczna, rycyk, sieweczka rzeczna, sieweczka obroźna (PCK), zimorodek; w stosunkowo wysokim zagęszczeniu występują: bocian biały, kania czarna, derkacz, wodnik i samotnik. Brak danych o ptakach w okresie

pozałęgowym. Ponadto można spotkać bogatą faunę bezkręgowców, min gatunki pajaków (*Agyneta sffinis*, *A. saxatilis*, *Chocorna picinus*, *Enoplognatha thoracica*, *Styloctetor stativus*), cenny kompleks nadrzecznych lasów o zachowanym charakterze naturalnym, oraz szereg zbiorowisk roślinnych związanych z siedliskami wilgotnymi.

Największe zagrożenie dla tutejszej awifauny stwarzają obwałowania i odcinanie starorzeczy od współczesnego koryta rzeki oraz zabudowa doliny. Zanieczyszczenie wód, melioracje, tamy zaporowe, trasy szybkiego ruchu, przebudowa drzewostanów w kierunku monokultur sosnowych oraz kłusownictwo.⁵

OSOP PLB 140001 Dolina Dolnego Bugu posiada plan zadań ochrony, ustanowiony zarządzeniem Regionalnego Dyrektora Ochrony Środowiska w Warszawie, Regionalnego Dyrektora Ochrony Środowiska w Białymstoku, Regionalnego Dyrektora Ochrony Środowiska w Lublinie z dnia 5 września 2014 r.

Przedmiotem ochrony na obszarze są następujące gatunki ptaków: A030 - bocian czarny, A031 - bocian biały, A081 - błotniak stawowy, A084 - błotniak łąkowy, A120 - zielonka, A122 - derkacz, A193 - rybitwa rzeczna, A195 - rybitwa białoczelna, A197 - rybitwa czarna, A229 - zimorodek, A272 - podróżniczek, A055 - cyranka, A056 - płaskonos, A118 - wodnik zwyczajny, A136 - sieweczka rzeczna, A137 - sieweczka obroźna, A156 - rycyk, A160 - kulik wielki, A162 - krwawo dziób, A168 - brodziec piskliwy, A 119 Kropiatka, A153 Kszyk, A080 Gadożer.

- zgodnie z w/w Planem zadań ochrony w granicach gminy (na poszczególnych działkach) przewiduje się wprowadzenie następujących działań ochronnych:
 - czynna ochrona gniazd bociana (przedmiot ochrony bocian biały): Montaż platform na czynnych słupach napowietrznych linii energetycznych przenoszenie na nie istniejących gniazd ze słupów energetycznych; montaż platform na słupach wolnostojących, nieenergetycznych; usuwanie części materiału ze zbyt wysokich i ciężkich gniazd. Prace należy prowadzić w okresie październik - luty. Termin rozpoczęcia działania w pierwszych 3 latach obowiązywania planu zadań ochronnych. Podmiotem odpowiedzialnym za wykonanie są Zakłady Energetyczne, możliwe także realizowanie działania na podstawie umowy zawartej z RDOŚ w Warszawie.
 - czynna ochrona lęgów bociana (przedmiot ochrony Bocian biały): Izolowanie przewodów elektrycznych na niewielkich odcinkach przy słupach energetycznych. Termin rozpoczęcia działania w pierwszych 3 latach obowiązywania planu zadań ochronnych. Prace prowadzone w okresie październik - luty. Podmiotem odpowiedzialnym za wykonanie są Zakłady Energetyczne, możliwe także realizowanie działania na podstawie umowy zawartej z RDOŚ w Warszawie.
 - ograniczenie presji człowieka (przedmiot ochrony: Błotniak stawowy, Kulik wielki): Ograniczenie presji ze strony wędkarzy i turystyki konnej (skanalizowanie ruchu) w okresie lęgowym gatunku. Zakaz połowu ryb w odległości mniejszej niż 300 m od terenów będących miejscem gniazdowania. Termin rozpoczęcia działania w pierwszych 3 latach obowiązywania planu zadań ochronnych, następnie corocznie. Ograniczenie dotyczy okresu od 1 kwietnia do 31 sierpnia. Podmiotami odpowiedzialnymi za wykonanie są Użytkownik Rybacki, Policja, RDOŚ w Warszawie.
 - działanie fakultatywne (przedmiot ochrony: Bocian biały, Cyranka, Płaskonos, Błotniak łąkowy, Kropiatka, Derkacz, Sieweczka rzeczna, Sieweczka obroźna, Kszyk, Rycyk, Kulik wielki, Krwawodziób, Rybitwa rzeczna, Rybitwa białoczelna): Objęcie terenu użytkowaniem zgodnie z wymogami tożsamymi do pakietu ornitologicznego według obowiązującego Programu Rozwoju Obszarów Wiejskich. Termin rozpoczęcia działania w pierwszych 3 latach obowiązywania planu zadań ochronnych.
 - Podmiotami odpowiedzialnymi za wykonanie są RDOŚ w Warszawie, Właściciele lub zarządcy gruntów. Działanie jest obligatoryjne dla właścicieli gruntów korzystających z systemów wsparcia bezpośredniego w rolnictwie natomiast

⁵ Formularz danych oraz mapy obszarów objętych ochroną w ramach systemu Natura 2000 Dolina Dolnego Bugu (OSO) PLB140001.

- fakultatywne, na podstawie umowy z RDOŚ w Warszawie
- działanie fakultatywne: (przedmiot ochrony: Cyranka, Sieweczka rzeczna, Sieweczka obrożna, Rycyk, Krwawodziób,): Zwiększenie wypasu (maksymalna liczba zwierząt według norm narzuconych w obowiązującym Programie Rozwoju Obszarów Wiejskich).

Tab. Nr2 . Wykaz pozostałych obszarów i obiektów chronionych występujących w odległości do 10 km od obszarów objętych opracowaniem

Numer terenu w ramach m.p.z.p	Nazwy pozostałych obszarów i obiektów chronionych występujących w odległości do 10 km i odległości terenów objętych opracowaniem od tych obszarów		
	Nadbużański Park Krajobrazowy	Nadbużański Park Krajobrazowy - otulina	Użytek ekologiczny 227,226,228,225 ,222,224 i 223
Nr. 1	ok. 7,81 km	ok. 7,80 km	227 – 7,19km; 226 – 7,24 km; 228 - 7,53 km; 225 – 7,55 km; 222 - 7,10 km; 224 - 7,67 km 223 – 8,25km
Nr.2	ok. 7,89 km	ok. 7,68 km	227 – 6,92km; 226 – 6,99 km; 228 - 7,28 km; 225 – 7,33 km; 222 - 7,11 km; 224 - 7,46 km 223 – 8,20km
Nr.3	ok. 7,55 km	ok.7,19 km	227 – 7,28km; 226 – 7,36 km; 228 - 7,56 km; 225 – 7,64 km; 222 - 7,70 km; 224 - 7,83 km 223 –8,63km
Nr.4	ok. 8,45 km	ok. 8,12 km	227 – 6,36km; 226 – 6,44 km; 228 - 6,62 km; 225 – 6,72 km; 222 - 6,78 km; 224 - 6,91 km 223 –7,69km
Nr.5	ok. 8,60 km	ok. 8,25 km	227 – 6,22km; 226 – 6,29 km; 228 - 6,49 km; 225 – 6,58 km; 222 - 6,64 km; 224 - 6,76 km 223 –7,56km
Nr.6B	ok. 8,82 km	ok. 8,15 km	227 - 5,75km; 226 – 5,84 km; 228- 6,12 km; 225 – 6,21km; 222 - 6,29 km; 224 - 6,34 km 223 – 7,29 km
Nr.6A	ok. 8,38 km	ok. 7,85 km	227 – 6,50km; 226 – 6,58 km; 228 - 6,87 km 225 – 6,94 km; 222 - 6,89 km; 224 - 7,07 km 223 –7,93km

opracowanie własne na podstawie www.gdos.gov.pl

Jak wynika z powyższej tabeli w obszarze opracowania nie występują inne ustanowione na mocy przepisów ustawy z dnia 16 kwietnia 2004 r. o ochronie przyrody (Dz. U. z 2018 r. poz. 142) obszary chronione, tj. parki narodowe, rezerваты przyrody, parki krajobrazowe, obszary chronionego krajobrazu nie znajdują się w zasięgu obszaru objętego planem. Nie występują tu również pomniki przyrody, stanowiska dokumentacyjne, użytki ekologiczne ani zespoły przyrodniczo – krajobrazowe.

Z dostępnych informacji wynika, że w obrębie opracowania nie występują również siedliska zwierząt, roślin i grzyby objęte ochroną prawną.

8. GLEBY

Konsekwencją rzeźby, budowy geologicznej i stosunków wodnych jest wytworzenie się określonych typów gleb. Wśród występujących gleb na tarasie nadzalewowym pleistoceniowym pradolina Bugu oraz na fragmencie Równiny Wołomińskiej występują głównie gleby bielcowe i bielice, którym towarzyszą miejscowo gleby rdzawe, glejbielcowe i glejowe. Szkielet mineralny tych gleb tworzą piaski luźne lub piaski słabogliniaste. Przydatność rolnicza tych gleb jest niewielka, zajmowane są głównie przez lasy. Drugą grupę stanowią ubogie gleby brunatne wylugowane i kwaśne, wykształcone z piasków luźnych. W obniżeniach występują gleby murszowo — mineralne i murszowate, wykształcone głównie z piasków gliniastych na podłożu piasków luźnych⁶. Według klas bonitacyjnych gleby występujące w obszarze opracowania zaliczają się do klas:

⁶ Gmina Wyszków opracowanie ekofizjograficzne podstawowe - Biuro Planowania Rozwoju Warszawy S.A. Pracownia Ochrony Środowiska. Autorzy opracowania: E. Ostaszewska, Eliza Gnyś, J. Skorupski, Warszawa styczeń 2006 r

- Obszar nr 1 - R V – VI i Ps VI.
- Obszar nr 2 – R VI
- Obszar Nr 3 – RV-RVI i Ł V
- Obszar Nr 4 – RV-RVI
- Obszar Nr 5 – RV-RVI
- Obszar Nr 6A i 6B - R VI

Zgodnie z Ustawą z dnia 3 lutego 1995 r o ochronie gruntów rolnych i leśnych grunty rolne znajdujące się w obrębie opracowania nie podlegają ochronie. W związku z czym nie stanowią ograniczenia dla zainwestowania pozarolniczego.

9. WARUNKI KLIMATYCZNE

Pod względem klimatycznym obszar gminy (w tym teren objęty opracowaniem) należy do regionu mazowiecko-podlaskiego. Średnia temperatura roczna wynosi 7,0-7,5°C średnie temperatury półrocza zimowego wynoszą 0,0-0,5 °C, półrocza letniego 14,5-15°C. Średnia roczna suma opadów to 550 - 600mm, długość okresu wegetacyjnego 200 - 210 dni średnio w roku, czas zalegania pokrywy śnieżnej – ok. 80 dni, termin rozpoczęcia prac polowych – koniec marca. Warunki anemometryczne uzależnione są od położenia miejsca (stopnia zalesienia otoczenia). Najwyższe prędkości wiatru występują wzdłuż wylesionej krawędzi doliny Bugu.

Zróżnicowanie warunków topoklimatu lokalnego nadaje również morfologia terenu. W obszarach objętych opracowaniem ze względu na sąsiedztwo terenów leśnych i częściowe wkraczanie zieleni leśnej w obszar opracowania występują średniokorzystne warunki klimatyczno-zdrowotne: ze względu na utrudnione niedostateczne przewietrzanie obszarów, słabe nasłonecznienie, znaczną wilgotność oraz występowanie mgieł.

VIII. OCENA ISTNIEJĄCYCH PROBLEMÓW OCHRONY ŚRODOWISKA, STANU ŚRODOWISKA, JEGO ODPORNOŚCI NA DEGRADACJĘ, ZDOLNOŚCI DO REGENERACJI (Z PUNKTU WIDZENIA PROJEKTU PLANU).

Degradacja środowiska jest nieodłącznym elementem gospodarki człowieka. Źródła zanieczyszczeń poszczególnych komponentów środowiska są podobne jak na większości terenów zurbanizowanych. Elementami, które w sposób wyraźny mogą mieć wpływ na funkcjonowanie środowiska, jego stan oraz na jakość życia mieszkańców obszaru są istniejące drogi.

Ze względu na zróżnicowaną odporność poszczególnych komponentów środowiska, podlegają one degradacji w różnym tempie. Źródła zagrożeń zazwyczaj są takie same, jednak ze względu na odmienny sposób oddziaływania i konsekwencje przedstawiono je w odniesieniu do poszczególnych komponentów środowiska.

Powietrze i hałas

Na stan sanitarny opracowania rzutuje przede wszystkim emisja liniowa - ruch komunikacyjny (droga S8) oraz powierzchniowa - powodowana przez zanieczyszczenia energetyczne (komunalne) pochodzące ze spalania paliw w zbiorczych lub lokalnych kotłowniach, piecach i paleniskach domowych znajdujących się w dalszym sąsiedztwie opracowania.

Według Planu Gospodarki Niskoemisyjnej dla gminy Wyszków w emisji CO₂:

- największy udział ma mieszkalnictwo – 45% w 2012 r. i 44% w 2013 r., emisja CO₂ z tego sektora pochodzi głównie z energetycznego spalania paliw w indywidualnych źródłach ciepła w mieszkalnictwie jednorodzinym,
- najmniejszy udział mają budynki użyteczności publicznej oraz oświetlenie ulic – po 1%.; niski udział emisji z sektora usług publicznych wynika z faktu, iż większość budynków zaopatrywana jest w ciepło sieciowe, a emisja pochodzi głównie ze zużycia energii elektrycznej,
- w przemyśle, którego udział w emisji CO₂ kształtuje się na poziomie 25% w 2012 r. (26% w 2013 r.) całości, największy udział ma emisja z PEC Sp. z o.o., zakład ten

- emituje przeważającą część emisji CO₂ z sektora przemysłowego (ponad 95% emisji z instalacji spalania paliw w sektorze przemysłowym),
- w gminie Wyszków około 71% emisji CO₂ pochodzi z instalacji spalania paliw, a pozostałe 29% ze zużycia energii elektrycznej; w zależności od sektora proporcje te zmieniają się w szerokim zakresie,
 - w gminie Wyszków nie zidentyfikowano źródeł innych gazów cieplarnianych, poza CO₂.

Według Rocznej oceny jakości powietrza w województwie mazowieckim za rok 2016 przeprowadzonej z uwzględnieniem kryteriów ustanowionych ze względu na ochronę zdrowia oraz ze względu na ochronę roślin obszar opracowania znalazł się w rozległej strefie mazowieckiej. W obrębie w/w strefy zidentyfikowano obszary przekroczenia standardów imisyjnych dla pyłu PM 10, PM 2,5 benzo(a)pirenu oraz ozonu. Biorąc powyższe pod uwagę obszar został zaliczony do strefy C (stężenia zanieczyszczeń na terenie strefy przekraczają poziomy dopuszczalne lub poziomy docelowe powiększone o margines tolerancji w przypadku gdy margines tolerancji nie jest określony - poziomy dopuszczalne lub poziomy docelowe). Dla ozonu wystąpiło również niedotrzymanie poziomu w przypadku celu długoterminowego. Pod tym względem obszar został zaliczony do strefy D2. Dla pozostałych zanieczyszczeń emitowanych głównie do powietrza atmosferycznego z tytułu eksploatacji istniejących dróg, związane jest to z ruchem pojazdów benzynowych i diesli: (NO₂, SO₂, CO, C₆H₅, As, Cd, Ni, i Pb) do strefy A tzn: do strefy, w której poziom substancji zanieczyszczonych nie przekracza poziomu dopuszczalnego.

Należy nadmienić że wyniki takie nie powinny być utożsamiane ze stanem jakości powietrza na obszarze całej strefy. Klasa C może oznaczać np. lokalny problem związany z daną substancją. W obrębie badanych terenów nie ma obiektów przemysłowych, które mogłyby się przyczyniać do pogorszenia stanu powietrza atmosferycznego.

W obrębie analizowanych obszarów klimat akustyczny kształtowany jest przez czynnik komunikacyjny. Elementami które stanowią główną uciążliwość akustyczną omawianego terenu i jego sąsiedztwa są istniejące w sąsiedztwie drogi, a w szczególności droga S8. Należy jednak zwrócić uwagę, że natężenie hałasu nie jest wynikiem lokalnej działalności. Wynika ono z tranzytowego charakteru dróg. Brak jednak pomiarów dotyczących występującego na tym obszarze poziomu hałasu. Oceny klimatu akustycznego według wskaźników mających zastosowanie do ustalania i kontroli warunków korzystania ze środowiska, w odniesieniu do jednej doby dla hałasu drogowego, wykonano w 2014 r. w Wyszku przy ul. Pułtuskiej 66 A równoważny poziom dźwięku dla pory dnia i nocy dla hałasu drogowego wynosił LAeqD = 67,6 dB i LAeqN = 61,5 dB⁷. Biorąc pod uwagę *dopuszczalne poziomy hałasu w środowisku powodowanego przez poszczególne grupy źródeł hałasu, z wyłączeniem hałasu powodowanego przez starty, lądowania i przeloty statków powietrznych oraz linie elektroenergetyczne, wyrażone wskaźnikami LDWN i LN, które to wskaźniki mają zastosowanie do ustalenia i kontroli warunków korzystania ze środowiska, w odniesieniu do jednej doby*⁸ W obydwu przypadkach zostały przekroczone wartości dopuszczalne (odpowiednio 2,6 dB i 5,5 dB). Ponieważ punkt kontrolny znajdował się na terenie miasta w bardzo dużym oddaleniu od terenów opracowania i dotyczył drogi wojewódzkiej nr 618, która również przebiega w oddaleniu od terenów opracowania ww. pomiary nie stanowią miarodajnej oceny klimatu akustycznego w obrębie opracowania.

Wody podziemne

Badania w ramach monitoringu jakości wód podziemnych prowadzono w roku 2012 w jednym punkcie pomiarowo-kontrolnym zlokalizowanym na terenie miasta Wyszku. W badanym otworze stwierdzono wodę II klasy jakości - wody dobrej jakości, w których wartości elementów fizykochemicznych są podwyższone w wyniku naturalnych procesów zachodzących w wodach podziemnych lub słabego wpływu działalności człowieka, zgodnie

⁷ Wyniki pomiaru hałasu komunikacyjnego w 2014 r. www.wios.warszawa.pl

⁸ Rozporządzenie Ministra Środowiska z dnia 1 października 2012 r. zmieniające rozporządzenie w sprawie dopuszczalnych poziomów hałasu w środowisku (Dz. U. poz. 1109).

z Rozporządzeniem Ministerstwa Środowiska Nr 143 w sprawie kryteriów i sposobu oceny stanu wód podziemnych.

Na terenach zurbanizowanych jakości wód podziemnych i powierzchniowych zagrażają głównie czynniki antropogeniczne, do których zalicza się:

- 1) ścieki na terenach pozbawionych systemu kanalizacyjnego, kierowane do szamb i dołów chłonnych, infiltrujące do wód podziemnych;
- 2) składowiska odpadów komunalnych i przemysłowych nie zabezpieczone przed przesiąkami lub urządzone nielegalnie;
- 3) stosowanie nawozów mineralnych i chemicznych środków ochrony roślin na terenach nadal użytkowanych w sposób rolniczy;
- 4) spływy powierzchniowe z tras komunikacyjnych i z dróg zawierające m.in. związki ropopochodne, chlorki, metale ciężkie.

Spośród przedstawionych powyżej zagrożeń nie wszystkie dotyczą obszaru objętego opracowaniem. Ścieki komunalne z nielicznych posesji (dotyczy to jedynie obszaru 6A) odprowadzane są za pośrednictwem rozwiązań indywidualnych w postaci zbiorników na nieczystości ciekłe. W związku z powyższym ścieki komunalne wytwarzane w obszarze opracowania potencjalnie mogą stanowić zagrożenie dla wód powierzchniowych i podziemnych w przypadku ewentualnej nieszczelności stosowanych zbiorników bezodpływowych. Jednak przy zachowaniu wymogów przepisów odrębnych z zakresu ochrony środowiska i prawa wodnego zagrożenie dla wód jest minimalne, a zmiany parametrów ich jakości mało prawdopodobne.

Na obszarze objętym opracowaniem nie zinwentaryzowano żadnych składowisk odpadów komunalnych i przemysłowych, również tych nielegalnych. Brak jest zagrożeń dla środowiska z tego tytułu.

Zagrożeniem dla jakości wód na opisywanym obszarze może być spływ powierzchniowy z trasy komunikacyjnej (trasa S8). Z dróg, wraz z wodami opadowymi spływają do gruntu związki ropopochodne, chlorki, metale ciężkie infiltrując głębiej, do wód podziemnych. Nie przewiduje się by wody opadowe i roztopowe odprowadzane z powierzchni ww. drogi mogły mieć wpływ na pogorszenie jakości wód powierzchniowych i podziemnych.

W obrębie opracowania prowadzona jest mało intensywna gospodarka rolna. Można się jednak spodziewać, że potencjalnym zagrożeniem wód mogą być spływy powierzchniowe z pól uprawnych, nawozów sztucznych, głównie fosforanów, które powodują przyspieszony, nadmierny rozwój glonów, które ulegając rozkładowi pochłaniają olbrzymie ilości tlenu przyczyniając się do dalszej degradacji wody.

Zagrożenia związane z niebezpieczeństwem wystąpienia sytuacji awaryjnej

Z uwagi na lokalizację obszaru planu oraz jego obecne zagospodarowanie, istnieje ryzyko nadzwyczajnych zagrożeń środowiska, które związane są z eksploatacją drogi S8, mogą zaistnieć na skutek awarii lub wypadków z udziałem pojazdów przewożących substancje niebezpieczne. Powstałe w wyniku katastrof komunikacyjnych sytuacje awaryjne mogą powodować rozlanie się substancji niebezpiecznych np. zawierających węglowodory, stwarzających zagrożenie dla wód powierzchniowych i podziemnych. Na wielkość zagrożenia wpływają czynniki chemiczne min: stan fizyczny uwolnionej substancji, jej toksyczność a także czynniki lokalne związane z warunkami topograficznymi i meteorologicznymi, lokalizacją terenów zamieszkałych, wrażliwością poszczególnych komponentów środowiska, przygotowaniem do reagowania w sytuacji zagrożenia.

W/w zagrożenia nie będą wynikały z realizacji ustaleń miejscowego planu zagospodarowania przestrzennego gminy Wyszki dla wybranych obszarów przemysłowo-produkcyjno-usługowo-mieszkańczych w Deskurowie i Ślubowie.

Zagrożenia naturalne

Zgodnie z ustaleniami sporządzanego miejscowego planu zagospodarowania przestrzennego w obrębie opracowania nie występują obszary osuwania się mas ziemnych. Fragment obszaru nr 1 znajduje się w obszarze szczególnego zagrożenia powodzią. Na terenach szczególnego zagrożenia powodzią ustalenia planu wprowadzają funkcję 1 PU tj. tereny zabudowy przemysłowej, produkcyjnej, usługowej i magazynowo-składowej. Jednak jak

wynika z ustalonych planem nieprzekraczalnych linii zabudowy realizacja nowej zabudowy będzie możliwa poza ww. obszarami szczególnego zagrożenia powodzią.

Do istotnych zagrożeń naturalnych należą przyrodnicze zjawiska katastroficzne. W warunkach przyrodniczych Polski naturalne zjawiska katastroficzne mogące mieć wpływ na bezpieczeństwo i działalność ludzi oraz na twory ich działalności to głównie powódzie, ruchy masowe wierzchniej warstwy litosfery i ekstremalne stany pogodowe. Dwóm pierwszym zjawiskom można przeciwdziałać przez świadome kształtowanie środowiska w postaci zabezpieczeń przeciwpowodziowych (regulacja odpływu ze zlewni przez działania hydrotechniczne i z zakresu struktury użytkowania terenu, wały przeciwpowodziowe, poldery itp.) oraz stabilizacji stoków (działania biologiczne, techniczne i biotechniczne). Ekstremalne stany pogodowe powodują okresową destabilizację funkcjonowania społeczno-gospodarcze, a przeciwdziałanie im polega na sprawnej organizacji społeczności zamieszkującej dany teren.

6. Istniejące problemy ochrony środowiska dotyczące obszarów podlegających ochronie na podstawie ustawy z dnia 16 kwietnia 2004 r. o ochronie przyrody.

Marginalny południowy fragment terenu nr 3 znajduje się w granicach obszaru OZW Wydmy Lucynowsko-Mostowieckie PLH140013. Inne, ustanowione na mocy przepisów ustawy z dnia 16 kwietnia 2004 r. o ochronie przyrody (Dz. U. z 2018 r., poz. 142) obszary chronione, tj. parki narodowe, rezerваты przyrody, parki krajobrazowe, obszary chronionego krajobrazu nie znajdują się w zasięgu obszaru objętego planem. Nie występują tu również pomniki przyrody, stanowiska dokumentacyjne, użytki ekologiczne ani zespoły przyrodniczo – krajobrazowe.

Przy obecnym stanie zagospodarowania, ze względu na ograniczony zasięg przestrzenny obszaru objętego planem, brak zainwestowania, a także z uwagi na brak przedsięwzięć szczególnie uciążliwych dla środowiska w obrębie obszaru OZW Wydmy Lucynowsko-Mostowieckie PLH140013 nie stwierdzono istotnych problemów ochrony środowiska mogących mieć wpływa na przedmiot i cele ochrony oraz na integralność w/w obszaru Natura 2000.

IX. OCENA PRZEWIDYWANYCH ODDZIAŁYWAŃ NA POSZCZEGÓLNE KOMPONENTY ŚRODOWISKA

1. POWIERZCHNIA TERENU I GLEBY

Nastąpi przekształcenie powierzchni terenu w obszarach przewidzianych pod inwestycję, związane bezpośrednio z posadowieniem budynków oraz elementów infrastruktury komunikacyjnej i technicznej. Warstwa glebowa zostanie w dużym stopniu usunięta. Zakres degradacji gleb będzie się wahał od około 50 % do 70 % dla terenów zabudowy mieszkaniowej, usługowej, przemysłowej, produkcyjnej i magazynowo-składowej oraz 100% dla terenów utwardzonych np. parkingów czy dojazdów w obrębie terenów inwestycyjnych. Po zrealizowaniu zabudowy w miejscach przeznaczonych pod zielen może nastąpić odtworzenie warstwy glebowej.

W celu ograniczenia do minimum ewentualnego wpływu planowanych inwestycji na przekształcenie powierzchni terenu projekt planu zawiera zapisy, które dotyczą maksymalnej powierzchni zabudowy działek, nieprzekraczalnej linii zabudowy oraz minimalnej powierzchni biologicznie czynnej. Ustalenie w/w parametrów pozwoli na pozostawienie niezabudowanych fragmentów działek o nienaruszonej powierzchni terenu.

Realizacja ustaleń planu nie będzie wymagała zmiany przeznaczenia gruntów rolnych wymagających ochrony zgodnie z wymogami ustawy z dnia 3 lutego 1995r o ochronie gruntów rolnych i leśnych.

Na etapie eksploatacji, oddziaływanie analizowanych dróg na gleby, wiązało się będzie z zanieczyszczeniem pochodzącym z środków transport oraz zasoleniem (skutek posypywania nawierzchni solą drogową w okresie zimowym). Skutki tych oddziaływań będą uzależnione od lokalnych warunków przyrodniczych, w tym właściwości gleb, zagospodarowania terenów sąsiadujących i związanych z nimi możliwościami rozprzestrzenienia się zanieczyszczeń.

2. WARUNKI WODNE

Urbanizacja terenu może prowadzić do potencjalnego, wzrostu zanieczyszczenia wód podziemnych i powierzchniowych. Dlatego bardzo istotne jest ustalenie właściwej gospodarki wodno – ściekowej. Nie jest spodziewany wzrost zanieczyszczeń wynikający z niewłaściwej gospodarki wodno - ściekowej.

Realizacja nowej zabudowy skutkować będzie powstawaniem następujących rodzajów ścieków:

- komunalnych, stanowiące mieszaninę ścieków bytowych i ścieków przemysłowych,
- przemysłowych,
- wód opadowych zanieczyszczonych,
- wód opadowych czystych, pochodzących z dachów budynków.

Plan miejscowy jasno reguluje kwestie gospodarki ściekowej poprzez wprowadzenie docelowo wymogu odprowadzania ścieków bytowych i przemysłowych, po uprzednim oczyszczeniu ścieków przemysłowych do parametrów określonych w przepisach odrębnych, do sieci kanalizacji rozdzielczej a także zakazu wprowadzania jakichkolwiek nieoczyszczonych ścieków do gruntu i wód. Jedynie w okresie przejściowym tj. do czasu realizacji kanalizacji sanitarnej dopuszcza się lokalizację odprowadzanie ścieków bytowych i przemysłowych w sposób określony w przepisach odrębnych.

W zakresie odprowadzania wód opadowych i roztopowych w obszarze objętym planem ustalono odprowadzanie ścieków opadowych i roztopowych z terenów utwardzonych oraz dróg publicznych do sieci kanalizacji deszczowej. Jedynie z terenów niewyposażonych w tę kanalizację dopuszcza się odprowadzanie ścieków opadowych i roztopowych, na zasadach określonych w przepisach odrębnych. Natomiast odprowadzanie ścieków opadowych i roztopowych z terenów zagospodarowanych zielenią bezpośrednio do gruntu, pod warunkiem ich zagospodarowania w granicach własnej nieruchomości. Ilość wód opadowych zależna będzie od ilości opadów. Nie powinny one zawierać substancji ropopochodnych w stężeniach zagrażających jakości wód. W przypadku jednak stwierdzenia takich zanieczyszczeń przed wprowadzeniem takich wód do istniejących odbiorników należy je oczyszczać do stanu i składu określonego w obowiązujących przepisach.

W zakresie gospodarki wodnej plan określa wymóg rozbudowy sieci wodociągowej i zaopatrzenia w wodę za jej pośrednictwem.

Pod wpływem działalności inwestycyjnej, wody gruntowe stosunkowo łatwo ulegają również przekształceniom ilościowym. Obniżenie zwierciadła wód gruntowych lub nawet likwidacja warstwy wodonośnej może nastąpić w wyniku następujących działań występujących łącznie lub pojedynczo:

- ograniczenie infiltracyjnego zasilania warstwy wodonośnej;
- drenaż powierzchniowy lub podziemny;
- odcięcie podziemnego dopływu wód;
- pobór wody podziemnej.

Wprowadzenie nowego zainwestowania zakłóci częściowo istniejące stosunki wodne między innymi na skutek zmian kierunków spływu powierzchniowego i odizolowania podłoża. W wyniku zainwestowania terenu objętego projektem, nastąpi znaczne uszczelnienie nawierzchni terenu i ograniczenie infiltracyjnego zasilania wód przypowierzchniowych. Powierzchnia infiltracji na działkach budowlanych zostanie ograniczona do powierzchni biologicznie czynnej. Pełne uszczelnienie nastąpi w obrębie terenów przeznaczonych pod parkingi, drogę lub inne powierzchnie utwardzone. Generalnie nastąpi zwiększenie odpływu powierzchniowego. Wody częściowo będą kierowane do kanalizacji deszczowej, część wód poprzez drenaż powierzchniowy, najprawdopodobniej będzie zasilala wody podziemne.

Dla ochrony wód podziemnych (opracowanie znajduje się w granicach nieudokumentowanego Głównego Zbiornika Wód Podziemnych (GZWP nr 2151), w planie ustalono nakaz stosowania wszelkich zabezpieczeń technicznych dla ochrony środowiska, szczególnie wód podziemnych i powierzchniowych przy realizacji nowych inwestycji. Ponadto ochronę wód podziemnych, w tym w szczególności na terenach GZWP, regulują ustalenia planu dotyczące zakazu wprowadzania nieoczyszczonych ścieków do gruntu, czy docelowo odprowadzanie ścieków do sieci kanalizacji sanitarnej.

W celu ochrony istniejących rowów ustaleniami planu wprowadzono nakaz stosowania się do przepisów odrębnych - prawo wodne, w zakresie ochrony urządzeń melioracji wodnych szczegółowych – rowów.

Generalnie wskazuje się, że na skutek realizacji ustaleń planu oraz przy przestrzeganiu przepisów odrębnych w zakresie gospodarki wodnej nie przewiduje się pogorszenia stanu ekologicznego wód.

Reasumując, ustalenia planu jednoznacznie określają zasady gospodarki wodnej, które zapewniają należyłą ochronę czystości zasobów wód powierzchniowych i podziemnych. Bardzo ważne jest jednak wykonanie wszystkich urządzeń i prawidłowa ich eksploatacja oraz kontrola działania.

3. KRAJOBRAZ

W obrębie opracowania (tereny 1,2,3,4,5,6A i 6B) wyróżnia się krajobraz występujący na obszarach częściowo otwartych z dużym udziałem zieleni wysokiej w tym leśnej. Obecnie krajobraz tych terenów kształtuje droga szybkiego ruchu S8. Realizacja tego typu przedsięwzięcia wpłynęła na zmianę walorów krajobrazowych tego obszaru. Poza realizacją ww. drogi w krajobrazie nie uległy istotne zmiany.

W przyszłości zmiany krajobrazu polegać będą na przekształceniu znacznych fragmentów terenów otwartych, rolniczych oraz terenów leśnych w tereny zabudowy inwestycyjnej (zabudowa produkcyjna, usługowa, magazyny) oraz w tereny zabudowy usługowo-mieszaniowej. Tereny dotąd niezainwestowane, zostaną zabudowane. Niewątpliwie realizacja ww. zainwestowania, spowoduje dalszą zmianę walorów krajobrazowych przedmiotowego terenu – wprowadzenie nowych form, stanowiących cechy krajobrazu inwestycyjnego. W celu zminimalizowania ewentualnego wystąpienia dysharmonii w krajobrazie zapisy projektu planu obejmują swym zakresem również ustalenia gabarytów, kolorystyki i formy projektowanej zabudowy oraz rodzaj stosowanych ogrodzeń i materiałów wykończeniowych, co ma zapewnić spójność kompozycji i kształtowanie estetycznego krajobrazu.

4. SZATA ROŚLINNA, ZWIERZĘTA

Tereny przeznaczone pod zainwestowanie obejmują obszar, w którym występuje drzewostan leśny oraz samosiewowy. Niewątpliwie zmiana charakteru zagospodarowania przyczyni się do miejscowego przekształcenia obecnej szaty roślinnej. W przyszłości dojdzie do ubytku istniejącego drzewostanu leśnego i samosiewowego w zarysie lokalizacji obiektów liniowych i kubaturowych oraz w przypadkach bezpośredniego zagrożenia. Jednocześnie zapisy planu nakazują ochronę istniejącej zieleni zgodnie z przepisami odrębnymi, zakładają pozostawienie części zieleni leśnej w dotychczasowym użytkowaniu, oraz wprowadzają minimalny wskaźnik powierzchni biologicznie czynnej, ograniczający uszczuplenie powierzchni, na których występuje roślinność.

W terenach poddanych presji urbanizacji (ruch samochodowy, hałas związany z funkcjonowaniem zakładów) nastąpi wypłoszenie zwierząt bytujących w tym obszarze (głównie zwierząt leśnych, drobnych gryzoni polnych oraz ptactwa). Część bytujących tutaj zwierząt straci swoje siedliska i żerowiska co będzie skutkowało przeniesieniem się na tereny sąsiednie np. na tereny leśne i polne położone w sąsiedztwie obszaru opracowania.

Z uwagi na stwierdzony brak występowania w obszarze objętym planem siedlisk gatunków roślin, zwierząt oraz grzybów objętych ochroną gatunkową na podstawie przepisów odrębnych - nie przewiduje się oddziaływania realizacji ustaleń planu na gatunki chronione.

5. OBSZARY NATURA 2000

Obszary NATURA 2000 wyznacza się w celu zachowania określonych typów siedlisk przyrodniczych i gatunków roślin i zwierząt, które uważa się za cenne (znaczące dla zachowania dziedzictwa przyrodniczego Europy) i zagrożone wyginięciem w skali całej Europy.⁹ Ochrona w ramach sieci NATURA 2000 nie oznacza ochrony rezerwatowej (konserwatorskiej) lecz przeciwnie, zakłada prowadzenie dotychczasowych działań

⁹ Natura 2000.gdos.gov.pl

gospodarczych, jeśli zapewniają one utrzymanie istniejącego stanu ekosystemów¹⁰. System ostoi NATURA 2000 służy zachowaniu wymienionych w dyrektywach siedlisk i gatunków cennych, reprezentatywnych bądź zagrożonych w skali kontynentu, tworzących europejskie dziedzictwo przyrodnicze - niezależnie od Krajowego Systemu Obszarów Chronionych. Należy podkreślić, że ostoje NATURA 2000 nie są wyłączone z dotychczasowych form działalności gospodarczej a jedynie mają stymulować zrównoważony rozwój tych obszarów ze szczególnym uwzględnieniem wybranych¹¹ gatunków roślin i zwierząt oraz ich siedlisk. Zasadniczym celem utworzenia oraz funkcjonowania obszarów Natura 2000 powołanych na mocy tzw. dyrektywy ptasiej jest zachowanie populacji rzadkich gatunków ptaków oraz ochrona priorytetowych dla wspólnoty gatunków zwierząt i siedlisk. Cel ten można osiągnąć poprzez zachowanie siedlisk stanowiących miejsca żerowania i odbywania lęgów. Dyrektywa zawiera listę gatunków ptaków rzadkich i zagrożonych wyginięciem z powodu zmian zachodzących w ich siedliskach, które muszą być chronione, by umożliwić zagrożonym gatunkom przetrwanie i rozród. W Polsce występuje 267 gatunków ptaków z Dyrektywy Ptasiej i dla nich są tworzone Obszary Specjalnej Ochrony (OSO), na których zapewni się ochronę tych gatunków i ich siedlisk.

Dyrektywa Siedliskowa ma na celu ochronę różnorodności biologicznej na terenie krajów unijnych, poprzez ochronę naturalnych siedlisk przyrodniczych, zagrożonych lub reprezentatywnych dla wyróżnionych regionów biogeograficznych oraz zachowanie siedlisk roślin i zwierząt w ich naturalnym środowisku. Dla nich wytypowano Specjalne Obszary Ochrony Siedlisk (SOO), gdzie stosowane są konieczne działania ochronne w celu zachowania siedlisk przyrodniczych i populacji gatunków, dla których obiekt został wyznaczony.

W obrębie opracowania (marginalne południowe fragmenty terenu nr 3) występuje obszar znajdujący się w zasięgu europejskiej sieci obszarów chronionych Natura 2000 OZW Wydmy Lucynowsko-Mostowieckie PLH140013. Jak już wskazano w niniejszym opracowaniu pk.VII obszar OZW Wydmy Lucynowsko-Mostowieckie PLH140013 posiada plan zadań ochrony, ustanowiony zarządzeniem Nr 8 Regionalnego Dyrektora Ochrony Środowiska w Warszawie, z dnia 28 marca 2014 r. W ww. planie zadań ochronnych zidentyfikowano istniejące i potencjalne zagrożenia dla zachowania właściwego stanu ochrony gatunków zwierząt i ich siedlisk oraz gatunków roślin i zwierząt i ich siedlisk będących przedmiotem ochrony. Wskazano min. następujące zagrożenia:

- napowietrzne linie elektryczne i telefoniczne;
- pozbywanie się odpadów z gospodarstw domowych;
- pojazdy zmotoryzowane;
- zmiana składu gatunkowego;
- zmniejszenie płodności/ depresja genetyczna u roślin;
- zalesianie terenów otwartych;
- grabieże stanowisk flory;
- wydobywanie piasku i żwiru;
- wycinka lasu;
- eutrofizacja.

Z załączników mapowych dotyczących lokalizacji działań ochronnych w ww. obszarze NATURA 2000 dołączonych do w/w planu zadań ochronnych wynika że w obrębie opracowania nie przewiduje się działań ochronnych dla tego obszaru.

Sporządzany projekt planu przewiduje w obszarze Natura 2000 Wydmy Lucynowsko-Mostowieckie realizację zieleni izolacyjnej. Taka funkcja została przewidziana ustaleniami planu w celu ochrony obszaru NATURA 2000 od funkcji, która została przewidziana w sąsiedztwie tego obszaru tj. zabudowy przemysłowej, produkcyjnej, usługowej i magazynowo-składowej. Tereny, które w ramach tego obszaru zostały przeznaczone pod funkcje zieleni izolacyjnej stanowią obecnie obszary niezainwestowane porośnięte miejscami różnogatunkową zielenią wysoką w tym leśną. Zamierzone przedsięwzięcie usytuowane jest wprawdzie

¹⁰ Derlacz P. 2003 a. Sieć Natura 2000 w europejskiej ochronie przyrody. [W:] Natura 2000 w lasach Polski – skrypt dla każdego. Ministerstwo Środowiska, Warszawa

¹¹ Pawlaczek P. 2003. Miejsce sieci Natura 2000 w polskiej ochronie przyrody. [W:] Natura 2000 w lasach Polski – skrypt dla każdego. Ministerstwo Środowiska, Warszawa.

w granicach obszaru NATURA 2000, jednak jak wynika z dostępnych informacji, położone jest poza terenami występowania siedlisk chronionych. Ponadto w obszarze opracowania znajduje się tylko marginalny fragment obszaru NATURA 2000. **W związku z powyższym nie ma podstaw przypuszczać, że realizacja ustaleń planu może spowodować utratę lub fragmentaryzację siedlisk przyrodniczych oraz siedlisk gatunków roślin i zwierząt chronionych.**

Jak wynika z analizy oddziaływania na środowisko, nie należy się spodziewać, że będą przekroczone dopuszczalne parametry charakteryzujące stan środowiska dla wszystkich analizowanych elementów. W celu wyeliminowania jakiegokolwiek potencjalnego oddziaływania ustalenia planu wprowadzają obowiązek przestrzegania na w/w terenie położonym fragmentarycznie w zasięgu europejskiej sieci obszarów chronionych **Natura 2000** (Wydmy Lucynowsko-Mostowieckie PLH 14013) wszelkich zakazów, nakazów i ograniczeń zawartych w obowiązujących dla tego obszaru w przepisach odrębnych. Wprowadzają również wymóg docelowego odprowadzania ścieków komunalnych do sieci kanalizacji sanitarnej a także zakaz wprowadzania jakichkolwiek nieoczyszczonych ścieków do gruntu co zapobiegnie zanieczyszczeniu wód. Ustalenia planu przewidują także gromadzenie, odprowadzenie i zagospodarowanie odpadów na zasadach określonych w przepisach odrębnych, oraz zabezpieczenie możliwości segregowania odpadów w miejscu zbiórki, zgodnie z obowiązującymi przepisami szczególnymi oraz przepisami prawa miejscowego jak również zakazują lokalizowania obiektów i urządzeń, których oddziaływanie na środowisko określone dopuszczalnymi poziomami emisji wykracza poza granice terenu, do którego inwestor posiada tytuł prawny. W obrębie terenów znajdujących się w obszarach NATURA 2000 nie przewiduje się lokalizacji nowego zainwestowania.

W związku z powyższym w wyniku realizacji ustaleń miejscowego planu zagospodarowania przestrzennego nie wystąpi znaczące oddziaływanie na cele i przedmiot ochrony obszaru NATURA 2000 Wydmy Lucynowsko-Mostowieckie PLH 14013.

Pozostałe obszary naturalne znajdują się w znacznym oddaleniu (opisu dokonano w pkt. VII niniejszego opracowania). W związku z powyższym po rozpoznaniu zgromadzonych informacji można stwierdzić, że ze względu na znaczne oddalenie od granic opracowania pozostałych obszarów NATURA 2000 w wyniku realizacji ustaleń miejscowego planu zagospodarowania przestrzennego nie wystąpi znaczące oddziaływanie na cele i przedmiot ochrony obszarów NATURA 2000 znajdujących się poza granicami opracowania oraz integralność tych obszarów.

6. OBSZARY CHRONIONE ISTNIEJĄCE I PROJEKTOWANE

W obrębie opracowania nie występują obszary chronione na mocy ustawy z dnia 16 kwietnia 2004r. o ochronie przyrody, tj. parki narodowe, pomniki przyrody, rezerваты, parki krajobrazowe, zespoły przyrodniczo-krajobrazowe, obszary chronionego krajobrazu, stanowiska dokumentacyjne oraz użyci ekologiczne. W związku z powyższym realizacja projektowanego zainwestowania nie będzie miała wpływu na w/w obszary.

Biorąc powyższe pod uwagę w prognozie nie przedstawia się rozwiązań mających na celu zapobieganie, ograniczenie lub kompensację przyrodniczą ewentualnych negatywnych oddziaływań na w/w formy ochrony przyrody, mogących być rezultatem realizacji ustaleń planu.

7. WARUNKI KLIMATYCZNE

W ostatnich latach zmiany klimatu są bardziej intensywne i niestety nie ma możliwości ich całkowitego wyeliminowania. Zmiany średnich warunków klimatycznych na świecie będą w dalszym ciągu postępować. Ekstremalne stany pogodowe, mogą przybierać na sile i obejmować tereny, na których dotychczas nie występowały. *Obserwuje się nasilenie dynamiki zmian termicznych w kraju. Niekorzystne zjawiska termiczne ujawniające się od lat 90. XX w. (uciążliwe dla ludności, środowiska i gospodarki) to: dotkliwie fale upałów (dni z maksymalną temperaturą dobową powietrza $\geq 30^{\circ}\text{C}$ utrzymującą się, przez co najmniej 3 dni), dni upalne (z temperaturą maksymalną $\geq 30^{\circ}$), z najdłuższymi ciągami dni upalnych trwającymi ≥ 17 dni (Nowy Sącz, Opole, Racibórz). Na większości obszaru Polski obserwuje się tendencje*

spadkowe liczby dni mroźnych i bardzo mroźnych, ale długość trwania okresów mroźnych na przeważającym obszarze kraju wykazuje niewielką tendencję wzrostową¹².

Klimat wywiera wpływ na wszystkie rodzaje budownictwa i może mieć znaczenie w przypadku doboru lokalizacji obiektów, ich posadowienia, konstrukcji nośnej, termoizolacyjności, instalacji zewnętrznych oraz wykonawstwa. Jednak największe znaczenie dla lokalizacji inwestycji mają warunki topoklimatyczne. Realizacja funkcji przewidzianych ustaleniami planu, a także przestrzenny zasięg miejscowego planu zagospodarowania przestrzennego nie będzie miała, w skali gminy, znacząco negatywnego wpływu na warunki klimatyczne. Warunki klimatu lokalnego (jak już opisano w pkt. VII niniejszego opracowania) w obrębie opracowania są średniokorzystne ze względu na sąsiedztwo terenów leśnych i częściowe wkraczanie zieleni leśnej w obszar opracowania. Na takich terenach zauważa się utrudnione niedostateczne przewietrzanie obszarów, słabe nasłonecznienie, znaczną wilgotność oraz występowanie mgieł. Topoklimat kształtuje się w wyniku oddziaływania czynników urbanizacyjnych. W przyszłości w bezpośrednim sąsiedztwie dużych obszarowo terenów zabudowanych (np. zabudowa magazynowo-składowa dopuszczona ustaleniami planu) oraz powierzchni wyasfaltowanych można się spodziewać nieznacznego wzrostu temperatury oraz spadku wilgotności powietrza. Zabudowa sprzyja rozwojowi lokalnej wymiany pionowej i poziomej powietrza oraz zmniejsza niebezpieczeństwo występowania lokalnych przymrozków radiacyjnych. Na skutek realizacji ustaleń planu realizacja nowej zabudowy (w skali terenu opracowania) może skutkować niewielkimi zmianami mikroklimatu lokalnego, w tym przede wszystkim wzrostem temperatur w obrębie terenów zurbanizowanych oraz modyfikacją siły i kierunków wiatru. Ustalenia projektu planu nie przewidują realizacji budynków w granicach terenów narażonych na podtopienia, czy osuwanie się mas ziemnych. Nie należy się również spodziewać zagrożenia związanego z degradacją budynków na skutek występowania tornada czy trąby powietrznej. Zgodnie z Europejską Bazą Danych o Gwałtownych Zjawiskach Atmosferycznych na terenie gminy Wyszków (w okresie od 1998 do 2017 roku) nie zaobserwowano tego typu zjawisk. Przeciwdziałanie tego typu zjawiskom powinno polegać na respektowaniu na etapie projektowania i realizacji inwestycji przepisów techniczno-budowlanych oraz norm branżowych.

Poprzez zmianę warunków naturalnych oraz kosztów, które trzeba będzie ponieść w skutek usuwania szkód i wprowadzenia działań adaptacyjnych, zmiany klimatu mogą mieć potencjalnie wpływ na jakość życia mieszkańców i możliwość rozwoju danego terenu. Najważniejszymi działaniami jakie można podjąć to łagodzenie zmian klimatycznych oraz dostosowanie się do tych zmian. Adaptacja do zmieniających się warunków jest konieczna, ponieważ nie ma możliwości powstrzymania niektórych procesów, które są wynikiem zmian klimatycznych. Dlatego na etapie sporządzania miejscowych planów zagospodarowania przestrzennego należy zwracać uwagę, aby przewidywane zainwestowanie było w możliwie największym stopniu odporne na niekorzystne zjawiska, a zapisy planu dodatkowo będą minimalizować ryzyko narażenia na tego typu zjawiska. Istotne przy ustalaniu konkretnych funkcji terenu są takie czynniki jak: zagrożenie powodziowe, lokalnie podtopienia i osuwiska. Ocenia się, że całościowa realizacja ustaleń planu pozytywnie wpłynie na lokalne przeciwdziałanie zmianom klimatu.

Tab. Nr 3. Działania adaptacyjne w ramach ustaleń miejscowego planu zagospodarowania przestrzennego

Zjawiska będące następstwem zmian klimatu	Możliwe działania adaptacyjne	Uwzględnienie w miejscowym planie zagospodarowania przestrzennego
---	-------------------------------	---

¹² Plan gospodarowania wodami na obszarze dorzecza Odry, który został przyjęty Rozporządzeniem Rady Ministrów z dnia 18 października 2016 r

PROGNOZA ODDZIAŁYWANIA NA ŚRODOWISKO USTALEŃ MIEJSCOWEGO PLANU ZAGOSPODAROWANIA PRZESTRZENNEGO GMINY WYSZKÓW DLA WYBRANYCH OBSZARÓW PRZEMYSŁOWO-PRODUKCYJNO-USŁUGOWO-MIESZKANIOWYCH W DESKUROWIE I ŚLUBOWIE

<p>Susze/ gwałtowne burze z opadami deszczu</p>	<p>Ograniczenie użytkowania wody do nawadniania w okresach suszy, w miarę możliwości stosowanie rozwiązań pozwalających na retencjonowanie wody w obszarach miejskich: zachowanie mozaiki powierzchni nieprzepuszczalnych z terenami biologicznie czynnymi (parki, ogrody, trawniki), które powinny być dodatkowo przystosowane do przechwytywania spływu wód opadowych również z sąsiednich terenów - profilowanie trawiastych powierzchni i koryt spływu, tworzenie zagłębień terenu, mokradeł, obszarów bioretencji), a także zwiększenie możliwości retencyjnych zlewni przy pomocy środków technicznych¹³.</p> <p>Projektowanie odwodnienia dróg umożliwiającego odprowadzanie dużych ilości wód deszczowych</p>	<p>Część tych działań nie jest możliwa do wprowadzenia na etapie realizacji miejscowego planu zagospodarowania przestrzennego.</p> <p>W ustaleniach planu:</p> <ul style="list-style-type: none"> • wprowadzono wskaźnik powierzchni biologicznie czynnej, który pozwoli na pozostawienie części terenów niezabudowanych. • pozostawiono w dotychczasowym użytkowaniu tereny leśne, które stanowią fragmenty większych kompleksów leśnych i najbardziej zwarty drzewostan. • wprowadzono zapis, nakazujący zagospodarowanie wód opadowych i roztopowych z terenów zielonych w miejscu ich powstania. Wody te należy odprowadzić do ziemi na nieutwardzony teren działki, do gruntu.
<p>Fale upałów</p>	<p>Unikanie przecinania, fragmentacji obszarów leśnych, kompleksów parkowych, zielonych terenów rekreacyjnych zlokalizowanych na terenie miast i stref podmiejskich, gdzie lokalny mikroklimat w okresie upałów może być szczególnie uciążliwy dla mieszkańców¹⁴.</p>	<p>Zapisy planu pozostawiają w dotychczasowym użytkowaniu fragmenty zieleni leśnej, na których występuje najbardziej zwarty drzewostan.</p> <p>Obszar opracowania znajduje się poza parkami miejskimi.</p>
<p>Powodzie i osuwiska</p>	<p>Wyłączenie tego typu terenów z zainwestowania</p>	<p>W ustaleniach planu wskazano, że teren opracowania znajduje się poza obszarami osuwiskowymi. Zatem na etapie realizacji ustaleń planu nie zaistniała potrzeba wprowadzenia działań adaptacyjnych.</p> <p>Niewielki fragment terenu nr 1 znajduje się w obszarze szczególnego zagrożenia powodzią. Jak wynika z ustalonych planem nieprzekraczalnych linii zabudowy realizacja nowej zabudowy będzie możliwa poza ww. obszarami szczególnego zagrożenia powodzią</p>
<p>Emisja gazów cieplarnianych</p>	<p>Prowadzenie gospodarki niskoemisyjnej związanej z wykorzystaniem odnawialnych źródeł energii</p>	<p>W planie ustalono taki sposób zaopatrzenia w ciepło i energię elektryczną, który nie będzie powodował przekraczania dopuszczalnych stężeń zanieczyszczeń w powietrzu.</p> <p>Zakazano lokalizowania obiektów i urządzeń, których oddziaływanie na środowisko określone dopuszczalnymi poziomami emisji wykracza poza granice terenu, do którego inwestor posiada tytuł prawny.</p> <p>Zakazano lokalizowania przedsięwzięć mogących zawsze znacząco oddziaływać na środowisko, w rozumieniu przepisów o ochronie środowiska. Ograniczono również katalog przedsięwzięć mogących potencjalnie znacząco oddziaływać na środowisko.</p> <p>Zakazano pozyskiwania energii cieplnej w sposób mogący znacząco oddziaływać na środowisko oraz zakazano stosowania paliw w sposób powodujący przekraczanie dopuszczalnych stężeń zanieczyszczeń w powietrzu.</p>

¹³ Z. Popek, ekspertyza pn.: Analiza możliwości zwiększenia retencji na obszarach zurbanizowanych w dorzeczu Wisły Środkowej – stan wiedzy i dalsze kierunki działań

¹⁴ Prognoza oddziaływania na środowisko projektu regionalnego programu operacyjnego województwa zachodniopomorskiego 2014 – 2020. Fundeko Korbel, Krok-Baściuk sp.j.

		<p>Ustalono zaopatrzenie w ciepło m.in. w oparciu o odnawialne źródła ciepła. Ustalono zaopatrzenie w gaz za pośrednictwem m.in. gazociągów średniego i niskiego ciśnienia, na zasadach określonych w przepisach odrębnych,</p>
--	--	--

8. ZASOBY NATURALNE

W obszarze planu brak jest zasobów naturalnych w postaci złóż kopalin (w tym wód leczniczych). Nie przewiduje się zatem jakiegokolwiek wpływu realizacji postanowień planu na ww. zasoby naturalne.

9. DOBRA KULTURY I ZABYTKI

W obszarze opracowania ustalono nakaz ochrony - zgodnie z przepisami odrębnymi - stanowisk archeologicznych, wpisanych do gminnej ewidencji zabytków pod numerami: 50-70/14 i 50-70/57, objętych - oznaczonymi na rysunku planu - strefami ochrony konserwatorskiej. Biorąc powyższe pod uwagę można stwierdzić, że zapisy planu odnoszą się do istniejących na tym terenie zabytków archeologicznych. Analiza ustaleń planu wykazała, że nie wystąpi szkodliwe oddziaływanie na te dobra.

10. ZDROWIE LUDZI

Urbanizacja, lokalizacja nowej zabudowy produkcyjnej, magazynowej, składowej usługowej, mieszkaniowej będzie prowadzić do ogólnego wzrostu poziomu hałasu w środowisku związanego ze wzrostem liczby użytkowników przedmiotowego obszaru. Jednak na tym etapie jego intensywność trudno ocenić. Należy zauważyć, że pod wpływem znacznych potoków ruchu po trasie S8, klimat akustyczny terenu opracowania jak i jego sąsiedztwa uległ już znacznym przekształceniom. Nasilenie nastąpiło w skutek realizacji ww. trasy. W celu zapewnienia, w obszarze planu terenom podlegającym ochronie akustycznej oraz pomieszczeniom przeznaczonym na pobyt ludzi, poziomu hałasu poniżej wartości dopuszczalnych, w projekcie planu wskazano tereny podlegające ochronie akustycznej MN(U) i U(MN) – (tereny położone w obszarach nr 5 i 6A) dla których konieczne jest zachowanie określonych w rozporządzeniu poziomów hałasu. Ochronie istniejącej zabudowy mieszkaniowej (przed ewentualnymi oddziaływaniami wynikającymi z ustaleń planu), zarówno w granicach opracowania jak i w jego sąsiedztwie ma również służyć zakaz lokalizowania obiektów i urządzeń, których oddziaływanie na środowisko określone dopuszczalnymi poziomami emisji wykracza poza granice terenu, do którego inwestor posiada tytuł prawny, zakaz lokalizowania zakładów stwarzających zagrożenie dla życia i zdrowia ludzi oraz wystąpienia poważnych awarii jak również zakaz lokalizacji przedsięwzięć mogących zawsze znacząco oddziaływać na środowisko z wyłączeniem wynikających z ustaleń planu inwestycji celu publicznego, w tym infrastruktury techniczne. Ustaleniami planu ograniczono także katalog przedsięwzięć mogących potencjalnie znacząco oddziaływać na środowisko. Biorąc pod uwagę ww. zapisy planu przedsięwzięcia te nie będą powodowały przekroczenia standardów jakości środowiska określonych w przepisach odrębnych. Ponadto przy realizacji nowych inwestycji plan przewiduje obowiązek stosowania wszelkich zabezpieczeń technicznych dla ochrony środowiska, szczególnie wód podziemnych i powierzchniowych, zakaz wprowadzania nieoczyszczonych ścieków do gruntu i wód oraz docelowo odprowadzanie ścieków bytowych i przemysłowych do sieci kanalizacji sanitarnej co również ma na celu ochronę jakości środowiska, a tym samym jakości życia mieszkańców. Teren nr 1 znajduje się fragmentarycznie w obszarze szczególnego zagrożenia powodzią. Jak wynika z wyznaczonych na rysunku planu nieprzekraczalnych linii zabudowy na ww. obszarze ustalenia planu nie przewidują nowej zabudowy. Ponadto w ustaleniach planu wprowadzono nakaz przestrzegania na obszarze szczególnego zagrożenia powodzią, wszelkich zakazów, nakazów, dopuszczeń i ograniczeń wynikających z przepisów odrębnych w zakresie ochrony przed powodzią.

Realizacja nowej zabudowy spowoduje stopniowe ograniczanie przestrzeni, która obecnie w znacznej części ma charakter otwarty i ogólnodostępny dla penetracji.

Realizacja niektórych zapisów zawartych w planie wpłynie w sposób pozytywny na jakość przebywania i zamieszkiwania w tym terenie. Nadrzędnym celem planowania przestrzennego

jest zachowanie ładu przestrzennego oraz umożliwienie zrównoważonego rozwoju przedmiotowego obszaru. Na poprawę walorów estetycznych analizowanego obszaru bez wątplenia wpłynie wprowadzenie zasad kreujących lokalny ład przestrzenny, co ukróci pojawianie się zabudowy dysharmonizującej lokalny krajobraz.

W ustaleniach dotyczących infrastruktury technicznej przedstawione zostały zasady zasilania w energię elektryczną. Bilans zapotrzebowania energii elektrycznej przez projektowane obiekty zdecyduje czy będzie wymagana budowa stacji trafo określonego typu i jakie będzie jej ostateczne zasilanie zgodnie z przyjętymi zasadami.

11. DOBRA MATERIALNE

W sektorze prywatnym, na skutek uchwalenia miejscowego planu zagospodarowania przestrzennego, może nastąpić wzrost wartości gruntów dotychczas niezabudowanych.

12. POWIETRZE ATMOSFERYCZNE, KLIMAT AKUSTYCZNY

Wprowadzenie nowego zainwestowania, może przyczynić się do wzrostu zanieczyszczeń pyłowych i gazowych powietrza oraz do wzrostu natężenia hałasu. Zjawiska te będą następstwem ogólnego wzrostu poziomu hałasu w środowisku związanego ze wzrostem liczby użytkowników przedmiotowego obszaru, a także prowadzonych procesów produkcyjnych. Intensywność tych zjawisk (czyli prognozowany wzrost) trudno ocenić w chwili obecnej. Funkcjonowanie terenów usługowych i produkcyjnych potencjalnie może wiązać się ze wzrostem emisji do atmosfery różnorodnych substancji zanieczyszczających. Biorąc pod uwagę obowiązujące przepisy prawne (tj. ustawa Prawo ochrony środowiska) eksploatacja instalacji powodujących wprowadzanie gazów lub pyłów do powietrza, nie powinna powodować przekroczenia standardów jakości środowiska poza terenem, do którego prowadzący instalację ma tytuł prawny. Ustawodawca nakłada również obowiązki jakie prowadzący instalację oraz użytkownik urządzenia jest obowiązany przestrzegać, m.in. dotyczą one dotrzymywania standardów emisyjnych oraz zapewnienia prawidłowej eksploatacji. Ponadto ustalenia planu nie przewidują możliwości lokalizowania obiektów i urządzeń, których oddziaływanie na środowisko określone dopuszczalnymi poziomami emisji wykacza poza granice terenu, do którego inwestor posiada tytuł. W obszarze planu ustalono zakaz pozyskiwania energii cieplnej w sposób mogący znacząco oddziaływać na środowisko, zakaz stosowania paliw w sposób powodujący przekraczanie dopuszczalnych stężeń zanieczyszczeń w powietrzu. W związku z powyższym można przyjąć, że przy dostosowaniu się do wymogów zawartych w przepisach odrębnych oraz w ustaleniach zmiany planu, nie należy się spodziewać wzrostu parametrów jakości powietrza w terenie opracowania oraz jego sąsiedztwie do poziomu wyższego niż dopuszczalne.

Dopuszczalny poziom hałasu w środowisku na terenach o określonym przeznaczeniu i charakterze zagospodarowania jest normowany przez Rozporządzenie Ministra Środowiska z w sprawie dopuszczalnych poziomów hałasu w środowisku. W rozporządzeniu każdy rodzaj terenu ma przypisane wartości dopuszczalnych poziomów hałasu w środowisku powodowanego przez poszczególne grupy źródeł hałasu dla różnych przedziałów czasu. Wg w/w rozporządzenia terenami podlegającymi ochronie akustycznej będą tereny: **MN(U)** i **U(MN)** - przeznaczone dla zabudowy mieszkaniowo-usługowej. Dla tak wyznaczonych stref chronionych plan ustala dopuszczalne wartości poziomów hałasu na zasadach zgodnych z obowiązującymi przepisami.

Pod wpływem obecnego użytkowania i zagospodarowania (trasa S8), klimat akustyczny terenów opracowania, jak i jego sąsiedztwa, uległ już znacznym przekształceniom. Nasilenie nastąpiło i będzie nadal następować głównie na skutek uciążliwości powodowanych przez samochody, które poruszają się po ww. drodze. W przyszłości w terenach dotąd niezabudowanych, a w planie przewidzianych do urbanizacji nastąpi dalsza zmiana lokalnego klimatu akustycznego. Będzie to spowodowane koniecznością obsłużenia komunikacyjnego tych terenów. Nasilenie nastąpi głównie na skutek uciążliwości powodowanych przez samochody, które będą dojeżdżać do nowo powstałych terenów zurbanizowanych.

Może natomiast wystąpić oddziaływanie akustyczne na projektowane funkcje (dotyczy to obszarów nr 5 i 6A), wynikające z istniejącego zagospodarowania tych terenów i ich sąsiedztwa (m.in. droga ruchu przyspieszonego S8). Działaniami ograniczającymi negatywny

wpływ dróg na środowisko w fazie eksploatacji w zakresie oddziaływania na klimat akustyczny są min:

- odpowiednia organizacja ruchu (upłynnienie ruchu);*
- stosowanie cichej nawierzchni*
- stosowanie w newralgicznych miejscach ograniczenia prędkości poprzez ustawienie fotoradarów;*
- budowa ekranów akustycznych lub stosowanie wałów ziemnych;*
- realizacja gęstych pasów zieleni izolacyjnej¹⁵.*

Dla zapewnienia odpowiedniego poziomu hałasu w pomieszczeniach w których przebywają ludzie można zastosować nowoczesną stolarkę okienną, której izolacyjność akustyczna jest wysoka oraz materiały zapewniające podwyższoną izolacyjność akustyczną.

W wyniku realizacji ustaleń planu, źródłem hałasu w obrębie opracowania mogą być procesy technologiczne, które będą i są prowadzone na tym terenie. Hałas przemysłowy charakteryzuje się długotrwałością występowania oraz dużym natężeniem w krótkim czasie. Jednak na obecnym etapie trudno jest jednoznacznie określić jego intensywność. Zgodnie z ustawą Prawo ochrony środowiska zapewnienie właściwego kształtowania klimatu akustycznego w otoczeniu obiektów przemysłowych jest obowiązkiem ich właściciela lub innego podmiotu posiadającego do nich tytuł prawny. Na mocy ww. ustawy, eksploatacja instalacji lub urządzeń nie może powodować przekroczenia standardów emisyjnych, nie może również powodować przekroczenia standardów jakości środowiska poza terenem, do którego prowadzący instalacje ma tytuł prawny. W przypadku stwierdzenia przekroczenia dopuszczalnych poziomów hałasu, organ ochrony środowiska wydaje decyzję o dopuszczalnym poziomie hałasu, w której mogą zostać określone wymagania, które należy spełnić w celu dotrzymania standardów jakości środowiska. Działaniami redukującymi emisję hałasu są min: ekrany akustyczne, obudowy dźwiękochłonna-izolacyjne, tłumiki akustyczne, itd. Wybór odpowiedniej metody redukcji hałasu jest możliwy po szczegółowym zapoznaniu się z procesami technologicznymi lokalizowanego zakładu, co nie jest możliwe na etapie realizacji miejscowego planu zagospodarowania przestrzennego.

13. WYTWARZANIE I SKŁADOWANIE ODPADÓW

W granicach obszaru opracowania będą wytwarzane odpady komunalne i przemysłowe być może również niebezpieczne, które zgodnie z ustaleniami planu mają być usuwane i utylizowane, zgodnie z ustaleniami przepisów odrębnych. Ilość odpadów wytwarzanych przez użytkowników terenu wzrośnie na skutek realizacji nowej zabudowy. Zgodnie z obowiązującymi przepisami każdy wytwórca odpadów jest zobowiązany do prowadzenia gospodarki odpadami we własnym zakresie, zgodnie z wymaganiami określonymi w uchwale rady miejskiej dotyczącej utrzymania czystości i porządku w mieście.

X. ZMIANY, KTÓRE WYSTĄPIĄ NA SKUTEK REALIZACJI USTALEŃ PLANU

Analiza ustaleń projektu planu, będącego przedmiotem niniejszego opracowania pozwala określić zmiany, jakie wprowadza ten projekt w możliwe przyszłe zagospodarowanie obszaru. Wprowadzane zmiany polegają przede wszystkim na wyznaczeniu nowych terenów pod zabudowę mieszkaniową, usługową, przemysłową, produkcyjną oraz magazynowo-składową. Są one wyznaczone przede wszystkim na obszarach otwartych oraz leśnych lub zadrzewionych, aktywnych przyrodniczo.

Realizacja ustaleń planu będzie oczywiście zachodzić w różnym czasie. Również jej skutki będą następować sukcesywnie. W związku z przyszłą realizacją projektowanego przeznaczenia terenów prognozuje się następujące zmiany i skutki:

<u>Zmiany</u>	<u>Zasięg</u>	<u>Charakter</u>	<u>Skutki negatywne</u>	<u>Skutki pozytywne</u>
----------------------	----------------------	-------------------------	--------------------------------	--------------------------------

¹⁵ www.gddkia.gov.pl

**PROGNOZA ODDZIAŁYWANIA NA ŚRODOWISKO USTALEŃ MIEJSCOWEGO PLANU ZAGOSPODAROWANIA PRZESTRZENNEGO GMINY
WYSZKÓW DLA WYBRANYCH OBSZARÓW PRZEMYSŁOWO-PRODUKCYJNO-USŁUGOWO-MIESZKANIOWYCH W DESKUROWIE I
ŚLUBOWIE**

Powierzchnia biologicznie czynna	lokalny, na terenach przeznaczonych pod zainwestowanie	trwały bezpośredni	Wyłączenie części terenu z jego aktywnej dotychczas biologicznie roli.	Określenie minimalnych powierzchni biologicznie czynnych.
Powierzchnia ziemi, gleby	lokalny, na terenach przeznaczonych pod zainwestowanie	trwały bezpośredni	Przekształcenie powierzchni ziemi na potrzeby posadowienia zabudowy oraz powierzchni utwardzonych.	-
		odwracalny bezpośredni	Degradacja gleb. Likwidacja pokrywy glebowej.	
Przekształcenie krajobrazu	lokalny	trwały bezpośredni	Zmiana charakteru krajobrazu na terenach dotąd otwartych a obecnie przeznaczonych w planie pod zainwestowanie	Wprowadzenie w planie zapisów dotyczących warunków zabudowy i zagospodarowania mówiących o architekturze budynków i ogrodzeń, ograniczy możliwość wystąpienia dysharmonii w krajobrazie.
Emisja hałasu	lokalny	trwały bezpośredni	Realizacja zainwestowania w terenach dotąd niezurbanizowanych może wprowadzić pewne zmiany klimatu akustycznego związane ze wzmożonym ruchem komunikacyjnym.	Wprowadzenie ograniczeń dotyczących dopuszczalnych poziomów hałasu w środowisku powinno zminimalizować skutki urbanizacji tych terenów.
Emisja zanieczyszczeń powietrza	lokalny, w pasie robót	chwilowy bezpośredni	Ewentualne uciążliwości związane z emisją zanieczyszczeń powietrza podczas realizacji zamierzeń inwestycyjnych w związku z dostawą sprzętu i materiałów budowlanych	W planie nie dopuszczono m.in. zakaz pozyskiwania energii cieplnej w sposób mogący znacząco oddziaływać na środowisko oraz zakaz stosowania paliw w sposób powodujący przekraczanie dopuszczalnych stężeń zanieczyszczeń w powietrzu. Wobec powyższego stopień zanieczyszczenia powietrza nie powinien przekroczyć dopuszczalnych wskaźników określonych w przepisach odrębnych.
Zanieczyszczenie wód na skutek zrzutu ścieków	ponadlokalny	bezpośredni	-	Ustalenia planu zakazują zrzutu nieoczyszczonych ścieków do gruntu
Ograniczenie infiltracji wód opadowych do gruntu	lokalny, na terenach przeznaczonych pod zainwestowanie	trwały bezpośredni	Znaczne zmniejszenie powierzchni nieutwardzonej i zastąpienie jej typową, występującą w obszarach zurbanizowanych - przy utwardzeniu ewentualnych dróg wewnętrznych, dojazdowych i parkingów	-
Powstawanie odpadów niebezpiecznych i komunalnych	lokalny	trwały bezpośredni	-	Zagospodarowanie odpadów zgodnie z ustaleniami planu będzie gwarantem właściwej gospodarki odpadami.
Szata roślinna i świat zwierzęcy	lokalny	odwracalny bezpośredni	Ubytek drzewostanu leśnego w zarysie lokalizacji obiektów liniowych i kubaturowych oraz w przypadkach bezpośredniego zagrożenia Występowanie zwierząt zostanie ograniczone do terenów biologicznie czynnych.	Określenie minimalnych powierzchni biologicznie czynnych.

XI. USTALENIA MAJĄCE NA CELU ZAPOBIEGANIE, OGRANICZANIE NEGATYWNYCH ODDZIAŁYWAŃ NA ŚRODOWISKO, MOGĄCYCH BYĆ REZULTATEM REALIZACJI PROJEKTOWANEGO DOKUMENTU

W sporządzanym planie zaproponowano szereg ustaleń mających na celu zapobieganie lub ograniczanie negatywnych oddziaływań na środowisko. Rozwiązania te powinny zminimalizować lub ograniczyć ewentualne niekorzystne oddziaływania. Są one kompromisem pomiędzy rozwojem gospodarczym i przestrzennym gminy a uwarunkowaniami stanu istniejącego i wymogami ochrony środowiska.

Dla ograniczenia ewentualnych niekorzystnych oddziaływań mogących się pojawić w skutek realizacji ustaleń planu, proponuje się dodatkowo następujące działania ograniczające negatywne oddziaływania na środowisko:

1. Wszelkie prace budowlane związane z realizacją projektu planu, należy prowadzić zgodnie z obowiązującymi przepisami i w sposób maksymalnie ograniczający negatywne skutki dla środowiska.
2. Na etapie realizacji i eksploatacji przedsięwzięć, w ramach działalności przewidzianej ustaleniami planu, konieczność uzyskania wszelkich pozwoleń wymaganych przepisami prawa.
3. W celu zapobiegania wystąpienia potencjalnych awarii, należy stosować w zakładach przepisy BHP, przepisy przeciwpożarowe oraz utrzymywać w należyтым stanie instalacje techniczne, technologiczne i energetyczne. Bardzo istotne jest również właściwe nadzorowanie obiektów i instalacji tam zlokalizowanych.
4. W projektach budowlanych obiektów, należy stosować nowoczesne, dostępne rozwiązania technicznie i technologicznie umożliwiające eliminowanie ewentualnego niekorzystnego oddziaływania inwestycji na środowisko, zapewniające ograniczenie uciążliwości do granic władania poszczególnych inwestycji.
5. Jeżeli w wyniku prowadzonej działalności (dopuszczonej ustaleniami planu) wystąpią ścieki o charakterze technologicznym, np. z działalności usługowej, produkcyjnej, należy je podczyszczać w miejscu wytwarzania.
6. Ścieki deszczowe, potencjalnie zanieczyszczone, należy podczyszczać przed wprowadzeniem do odbiornika, do wskaźników określonych przez odbiorcę lub obowiązujące rozporządzenie.

Zastosowanie wszystkich zaleceń zawartych w uchwale oraz dodatkowo tych wskazanych powyżej, a nieujętych w projekcie planu będzie gwarantem ograniczenia do minimum negatywnych wpływów planowanych funkcji na środowisko.

XII. INFORMACJE O MOŻLIWYM TRANSGRANICZNYM ODDZIAŁYWANIU

Dla projektowanych przedsięwzięć wynikających z realizacji ustaleń planu miejscowego z uwagi na miejscowy zasięg i znaczną odległość obszaru planu od granic państwa wyklucza się możliwość pojawienia się transgranicznego oddziaływania na środowisko zgodnie z art.104 ustawy z dnia 3 października 2008r. o udostępnianiu informacji o ochronie środowiska, udziale społeczeństwa w ochronie środowiska oraz ocenach oddziaływania na środowisko.

XIII. CELE OCHRONY ŚRODOWISKA USTANOWIONE NA SZCZEBLU MIĘDZYNARODOWYM, WSPÓLNOTOWYM I KRAJOWYM

Ochrona środowiska na szczeblu międzynarodowym i wspólnotowym realizowana jest w Polsce m.in. poprzez egzekwowanie odpowiednich aktów prawnych, w tym również tych stanowiących bezpośrednie wdrożenie dyrektyw unijnych (choćby ustawy z dnia 3 października 2008 r. o udostępnianiu informacji o środowisku i jego ochronie, udziale społeczeństwa w ochronie środowiska oraz o ocenach oddziaływania na środowisko).

Cele ochrony środowiska określane są w strategicznych dokumentach programowych i ustawowych, zarówno w tych o znaczeniu krajowym, jak i regionalnym i lokalnym. Podstawowymi dokumentami określającymi zasady zrównoważonego rozwoju oraz traktującymi o szeroko pojętej ochronie środowiska, są:

- 1) Koncepcja przestrzennego zagospodarowania kraju 2030;
- 2) Polska 2025 - długookresowa strategia trwałego i zrównoważonego rozwoju (2000 r.);
- 3) Plan zagospodarowania przestrzennego województwa mazowieckiego na lata 2011-2014 r. z perspektywą do 2018 r.;

Miejscowy plan zagospodarowania przestrzennego jest dokumentem planistycznym o lokalnym znaczeniu, który obowiązkowo uwzględnia ustalenia dokumentów wyższego rzędu: KPZK, planu zagospodarowania województwa i innych, które zawierają cele ochrony środowiska i formułują sposoby ich realizacji. Poniżej, w tabeli przedstawiono w jaki sposób strategiczne cele ochrony zasobów naturalnych oraz poprawy jakości środowiska i bezpieczeństwa ekologicznego, określone w Programie ochrony środowiska województwa mazowieckiego”, Traktacie o funkcjonowaniu Unii Europejskiej oraz Protokole z Kioto zostały uwzględnione w projekcie planu. Zakres uwzględnionych celów wynika z kilku podstawowych

czynników które uniemożliwiają bezpośrednią realizację niektórych celów ochrony środowiska ustanawianych na szczeblach wyższych niż lokalny, mianowicie z:

- 1) charakteru obszaru objętego planem, jego wielkości, stanu zainwestowania, położenia w systemie przyrodniczym i gospodarczym oraz względem form ochrony przyrody;
- 2) określonego w przepisach odrębnych zakresu ustaleń planu miejscowego;
- 3) wynikającej z technik prawodawczych zasady, zgodnie z którą ustalenia planu nie mogą powielać, ani zmieniać przepisów zawartych w innych aktach prawnych.

Tab. 5. Sposób uwzględnienia w projekcie planu celów ochrony środowiska ustanowionych na szczeblu krajowym, wspólnotowym i międzynarodowym.

CELE USTANOWIONE NA SZCZEBLU WOJEWÓDZKIM (Program ochrony środowiska woj. Mazowieckiego 2011-2014):	ZAKRES USTALEŃ PROJEKTU MPZP, KTÓRE STANOWIĄ REALIZACJĘ CELÓW OCHRONY ŚRODOWISKA:
Ochrona walorów przyrodniczych	Wprowadzono nakaz przestrzegania na terenie 1.ZI, położonym częściowo w zasięgu europejskiej sieci obszarów chronionych Natura 2000 Wydmy Lucynowsko-Mostowieckie - PLH 140013, wszelkich zakazów, nakazów i ograniczeń zawartych w obowiązujących dla tych obszarów przepisach odrębnych. Ponadto w projekcie planu : <ul style="list-style-type: none"> - określono minimalne wskaźniki powierzchni biologicznie czynnej, wymaganej do zachowania w granicach działek budowlanych. - zachowano w dotychczasowym użytkowaniu niektóre tereny leśne, - nakazano ochrony istniejącej zieleni – zgodnie z przepisami odrębnymi,
Ochrona powierzchni ziemi	Określono minimalne wskaźniki powierzchni biologicznie czynnej, wymaganej do zachowania w granicach działek budowlanych.
Poprawa jakości powietrza	Cele ochrony środowiska z zakresu emisji zanieczyszczeń powietrza realizowane są w planie poprzez ustalenie takiego sposobu zaopatrzenia w ciepło i energię elektryczną, który nie będzie powodował przekraczania dopuszczalnych stężeń zanieczyszczeń w powietrzu oraz z wykluczeniem przedsięwzięć mogących zawsze znacząco oddziaływać na środowisko. Ustalono zaopatrzenie w ciepło w oparciu o miejską sieć ciepłowniczą lub źródła lokalne, zaopatrzenie w ciepło w oparciu o miejską sieć ciepłowniczą lub źródła lokalne, zasilane gazem ziemnym przewodowym, węglem, koksem, olejem lekkim, gazem płynnym, energią elektryczną lub w oparciu o odnawialne źródła ciepła o mocy nieprzekraczającej 100 kW. Zakazano pozyskiwania energii cieplnej w sposób mogący znacząco oddziaływać na środowisko oraz zakaz stosowania paliw w sposób powodujący przekraczanie dopuszczalnych stężeń zanieczyszczeń w powietrzu.
Racjonalne gospodarowanie zasobami wodnymi. Poprawa jakości wody.	W obszarze objętym planem (teren nr 1) fragmenty terenu, które znajdują się w obszarze szczególnego zagrożenia powodzią zostały wyłączone z zabudowy poprzez ustalenie w planie nieprzekraczalnych linii zabudowy . Określono minimalne wskaźniki powierzchni biologicznie czynnej, wymaganej do zachowania w granicach działek budowlanych. Ustalono docelowo obowiązek odprowadzania ścieków do sieci kanalizacji sanitarnej. Nakazano zagospodarowanie wód opadowych i roztopowych w pierwszej kolejności w miejscu ich powstania. Wody te należy odprowadzić do ziemi na nieutwardzony teren działki, do zbiorników infiltracyjnych lub infiltracyjno-odparowujących, z zachowaniem wymogów przepisów odrębnych. Ustalono zakaz odprowadzania nieoczyszczonych ścieków do wód lub do gruntu. Wskazano do zachowania istniejące rowy melioracyjne.
Racjonalna gospodarka odpadami	Ustalono gromadzenie, segregację i zagospodarowanie odpadów na zasadach określonych w przepisach odrębnych oraz zabezpieczenie możliwości segregowania odpadów w miejscu zbiórki.
Ochrona przed hałasem i promieniowaniem elektromagnetycznym	W projekcie planu wyznaczono tereny podlegające ochronie akustycznej - oznaczone na rysunku planu symbolem MN(U) i U(MN).
CELE USTANOWIONE NA SZCZEBLU WSPÓLNOTOWYM (Traktat o funkcjonowaniu Unii Europejskiej – art. 191):	ZAKRES USTALEŃ PROJEKTU PLANU, KTÓRE STANOWIĄ REALIZACJĘ CELÓW OCHRONY ŚRODOWISKA:
Zachowanie, ochrona i poprawa jakości środowiska.	Cele ochrony środowiska z zakresu ochrony i poprawy jakości środowiska realizowane są w planie poprzez ustalenie takiego sposobu zaopatrzenia w media infrastruktury technicznej, gospodarki odpadami, który nie będzie prowadził do degradacji środowiska lub pogorszenia jego stanu wyjściowego. Określono minimalne wskaźniki powierzchni biologicznie czynnej, wymaganej do zachowania w granicach działek budowlanych. Ustalono zakaz odprowadzania nieoczyszczonych ścieków do wód i do gruntu.

PROGNOZA ODDZIAŁYWANIA NA ŚRODOWISKO USTALEŃ MIEJSCOWEGO PLANU ZAGOSPODAROWANIA PRZESTRZENNEGO GMINY WYSZKÓW DLA WYBRANYCH OBSZARÓW PRZEMYSŁOWO-PRODUKCYJNO-USŁUGOWO-MIESZKANIOWYCH W DESKUROWIE I ŚLUBOWIE

	<p>Ustalono zakaz lokalizowania przedsięwzięć mogących zawsze znacząco oddziaływać na środowisko, z wyłączeniem wynikających z ustaleń planu inwestycji celu publicznego, w tym infrastruktury technicznej.</p> <p>Zakazano pozyskiwania energii cieplnej w sposób mogący znacząco oddziaływać na środowisko oraz zakaz stosowania paliw w sposób powodujący przekraczanie dopuszczalnych stężeń zanieczyszczeń w powietrzu.</p> <p>Nakazano stosowania wszelkich zabezpieczeń technicznych dla ochrony środowiska, szczególnie wód podziemnych i powierzchniowych przy realizacji nowych inwestycji.</p>
Ochrona zdrowia ludzkiego.	<p>Zakazano lokalizowania zakładów stwarzających zagrożenie dla życia i zdrowia ludzi oraz wystąpienia poważnych awarii.</p> <p>Ustalono zakaz lokalizowania przedsięwzięć mogących zawsze znacząco oddziaływać na środowisko, z wyłączeniem wynikających z ustaleń planu inwestycji celu publicznego, w tym infrastruktury technicznej.</p> <p>Ograniczono katalog przedsięwzięć mogących potencjalnie znacząco oddziaływać na środowisko.</p> <p>Wyznaczono tereny, które zakwalifikowano do odpowiednich rodzajów terenów podlegających ochronie akustycznej na podstawie przepisów odrębnych.</p> <p>Zakazano pozyskiwania energii cieplnej w sposób mogący znacząco oddziaływać na środowisko oraz zakaz stosowania paliw w sposób powodujący przekraczanie dopuszczalnych stężeń zanieczyszczeń w powietrzu..</p> <p>Zakazano lokalizowania obiektów i urządzeń, których oddziaływanie na środowisko określone dopuszczalnymi poziomami emisji wykracza poza granice terenu, do którego inwestor posiada tytuł prawny.</p>
Ostrożne i racjonalne wykorzystanie zasobów naturalnych.	W obszarze objętym planem brak jest złóż kopalin, wód leczniczych, mogących być wykorzystanymi gospodarczo. W obszarze planu zachowano niektóre powierzchnie leśne.
CELE USTANOWIONE NA SZCZEBLU MIĘDZYNARODOWYM (Protokół z Kioto):	ZAKRES USTALEŃ PROJEKTU MPZP, KTÓRE STANOWIĄ REALIZACJĘ CELÓW OCHRONY ŚRODOWISKA:
Badanie, wspieranie, rozwój oraz zwiększanie wykorzystania nowych i odnawialnych źródeł energii, technologii pochłaniania dwutlenku węgla oraz zaawansowanych i innowacyjnych technologii przyjaznych dla środowiska.	<p>Cele ochrony środowiska z zakresu emisji zanieczyszczeń powietrza realizowane są w planie poprzez ustalenie takiego sposobu zaopatrzenia w ciepło i energię elektryczną, który nie będzie powodował przekroczenia dopuszczalnych stężeń zanieczyszczeń w powietrzu oraz z wykluczeniem przedsięwzięć mogących zawsze znacząco oddziaływać na środowisko.</p> <p>Ustalono zaopatrzenie w ciepło w oparciu o miejską sieć ciepłowniczą lub źródła lokalne, zasilane gazem ziemnym przewodowym, olejem lekkim, gazem płynnym, energią elektryczną, drewnem lub w oparciu o odnawialne źródła ciepła.</p>
(...) wspieranie zrównoważonej gospodarki leśnej, zalesiania i odnowień.	<p>W obszarze objętym planem nie przewiduje się zalesień.</p> <p>W obszarze planu zachowano powierzchnię leśną.</p>

Źródło: opracowanie własne na podstawie tekstu przedmiotowego Planu, wersja z maja 2017 r. oraz Programie ochrony środowiska województwa mazowieckiego 2011-2014, Protokołu z Kioto, Traktatu o funkcjonowaniu Unii Europejskiej.

XIV. ROZWIĄZANIA ALTERNATYWNE

Miejscowy plan zagospodarowania przestrzennego jest aktem prawa miejscowego i podstawą podejmowania działań w zakresie realizacji inwestycji. Umożliwia on świadomy i systematyczny rozwój terenów. W planie zagospodarowania przestrzennego następuje konkretyzacja ustaleń „Studium...”. Brak planu zagospodarowania przestrzennego spowoduje, że nie będzie możliwości określenia zasad kształtowania polityki przestrzennej na danym terenie, zakresu i sposobu postępowania w sprawach przeznaczania terenów na określone cele oraz ustalania zasad ich zagospodarowania i zabudowy. Istnieje możliwość zastosowania innych rozwiązań prawnych pozwalających prowadzić politykę przestrzenną, min. decyzji o warunkach zabudowy i zagospodarowania terenu, jednak umożliwiają one jedynie inwestowanie w ograniczonym zakresie, w sytuacjach, które nie budzą wątpliwości.

Nowe tereny przeznaczone pod zainwestowanie zostały wprowadzone w m.p.z.p. m.in pod wpływem składanych przez inwestorów wniosków Wybrany wariant jest również w największym stopniu zgodny z zapisami zawartymi w Studium uwarunkowań i kierunków zagospodarowania przestrzennego gminy Wyszaków.

XV. STRESZCZENIE

Prognoza oddziaływania na środowisko jest dokumentem sporządzanym obowiązkowo dla miejscowych planów zagospodarowania przestrzennego, na podstawie art. 17 pkt 4 ustawy z dnia 27 marca 2003 r. o planowaniu i zagospodarowaniu przestrzennym oraz art. 51 ust. 1 ustawy z dnia 3 października 2008 r. o udostępnianiu informacji o środowisku i jego ochronie,

udziale społeczeństwa w ochronie środowiska oraz o ocenach oddziaływania na środowisko. Niniejsze opracowanie zostało przygotowane dla potrzeb miejscowego planu zagospodarowania przestrzennego gminy Wyszków dla wybranych obszarów przemysłowo-produkcyjno-usługowo-mieszkaniowych w Deskurowie i Ślubowie wykonywanego na zlecenie Urzędu Miasta i Gminy w Wyszkanie. Zakres i stopień szczegółowości opracowania został wcześniej uzgodniony z organami do tego uprawnionymi.

Podstawowym celem prognozy jest analiza ustaleń powyższego projektu planu poprzez określenie przewidywanych zmian w środowisku przyrodniczym w wyniku realizacji tych ustaleń i projektowanego sposobu użytkowania terenu oraz ocena skutków ewentualnych zmian. Prognoza nie jest dokumentem rozstrzygającym o słuszności realizacji zamierzeń inwestycyjnych przewidzianych nowymi ustaleniami planu, a jedynie przedstawia prawdopodobne skutki jakie niesie za sobą realizacja ustaleń planu na środowisko.

W przedmiotowym opracowaniu wykazano powiązania projektu planu z innymi dokumentami tj. Studium uwarunkowań i kierunków zagospodarowania przestrzennego gminy Wyszków przyjęte uchwałą Rady Miejskiej w Wyszkanie nr XXVIII/280/16 z dnia 27 października 2016 r, zmianą miejscowego planu zagospodarowania przestrzennego Gminy Wyszków uchwalona uchwałą Rady Miejskiej w Wyszkanie nr XXXII/33/2001 z dnia 28.06.2001 r (Dz.Urz.Woj. Mazowieckiego Nr 171 z dnia 20.08.2001 r, poz. 2700) oraz miejscowym planem zagospodarowania przestrzennego Gminy Wyszków dla miejscowości Ślubów uchwalony uchwałą Rady Miejskiej w Wyszkanie nr XIII/73/11 z dnia 21 lipca 2011r (Dz.Urz.Woj. Mazowieckiego Nr 224 z dnia 07.12.2011 r, poz. 6948 oraz uchwałą Nr XVII/111/11 Rady Miejskiej w Wyszkanie z dnia 17 listopada 2011 roku opublikowaną w Dz.Urz.Woj.Maz Nr 224 z dnia 07.12.2011 poz. 6949).

Propozycje dotyczące przewidywanych metod analizy skutków realizacji ustaleń planu:

Realizacja ustaleń planu nie będzie skutkować transgranicznym oddziaływaniem na środowisko. Zalecaną metodą analizy skutków realizacji ustaleń miejscowego planu zagospodarowania przestrzennego, wynikającą z prognozy, jest prowadzenie wymaganego monitoringu poprzedzone pełną informacją na temat realizowanych inwestycji, które wynikają z postanowień planu w celu identyfikacji powiązań przyczynowo-skutkowych. Wskazano powiązanie monitoringu z oceną zmian w zagospodarowaniu przestrzennym (analiza zmian w zagospodarowaniu przestrzennym, do której przeprowadzenia, zgodnie z art. 32 ustawy opizp oraz monitoringiem rozwoju sieci wod-kan, urządzeń służących ochronie środowiska) co oznacza jego częstotliwość raz na 4 lata, tj. raz w czasie kadencji rady miejskiej. Prowadzony monitoring powinien obejmować: monitoring hałasu, powietrza, wód i ścieków, biomonitoring.

Ustalenia planu

Na obszarze objętym analizowaną uchwałą plan wyodrębnia tereny, będące przedmiotem ustaleń (oznaczone na rysunku planu symbolami literowymi), dla których zostały ustalone obowiązujące rodzaje przeznaczenia:

- MN(U) teren przeznaczony pod zabudowę mieszkaniową jednorodzinną z dopuszczeniem usług nieuciążliwych;
- U -tereny przeznaczone pod zabudowę usługową;
- U(MN) tereny przeznaczone pod usługi nieuciążliwe z dopuszczeniem zabudowy mieszkaniowej jednorodzinnej;
- PU tereny przeznaczone pod zabudowę przemysłową, produkcyjną, usługową i magazynowo-składową;
- R teren przeznaczony na cele gospodarki rolnej;
- ZL -tereny przeznaczone na cele gospodarki leśnej;
- ZI teren przeznaczony pod zieleń izolacyjną;
- (K...) w granicach których obowiązuje przeznaczenie pod drogi i urządzenia związane z ich obsługą;

W prognozie przybliżono nie które najbardziej istotne ustalenia projektu planu z zakresu ochrony środowiska, infrastruktury technicznej, komunikacji.

Istniejący stan środowiska przyrodniczego i antropogenicznego

Obszary objęte opracowaniem znajdują się w różnych częściach gminy w miejscowościach Deskurów i Ślubów. Tereny nr 1,2,3,4 zlokalizowane są na południu

gminy w miejscowości Deskurów natomiast nr 5, 6A i 6B w miejscowości Ślubów. Są to tereny praktycznie niezainwestowane. Przez tereny nr 3,4 i 5 przebiega rów melioracyjny. Wszystkie obszary położone są w granicy nieudokumentowanego Głównego Zbiornika Wód Podziemnych GZWP nr 2151. Nie występują w ich obrębie udokumentowane złoża kopalin, w tym wód leczniczych. Szata roślinna stanowi aktywną biologicznie tkankę tych terenów. W związku z brakiem zainwestowania, na terenach objętych opracowaniem wykształciły się różnorodne formy roślinności. Występuje tutaj głównie różnogatunkowa wysoka i niska roślinność samosiewowa, leśna oraz roślinność trawiasta. Lokalna fauna reprezentowana jest przez gatunki leśne, polne oraz ptactwo. Jak wynika z dostępnych materiałów na terenie opracowania nie występują siedliska roślin, zwierząt oraz grzybów objęte ochroną gatunkową. Obszar Nr 3 fragmentarycznie znajduje się w zasięgu OZW Wydmy Lucynowsko – Mostowieckie PLH 14013.

Ocena istniejących problemów ochrony środowiska stanu środowiska, jego odporności na degradację, zdolności do regeneracji (z punktu widzenia projektu planu)

Środowisko przedmiotowego obszaru przeanalizowane zostało również pod kątem diagnozy istniejących problemów i zagrożeń, które mogą mieć znaczenie z punktu widzenia projektu planu. Stwierdzono, że obszarami problemowymi w tym zakresie są: powietrze, hałas, zagrożenia nadzwyczajne i naturalne oraz ograniczenia wynikające z lokalizacji sieci infrastruktury technicznej. Na stan sanitarny opracowania rzutuje przede wszystkim emisja liniowa - ruch komunikacyjny (droga S8) oraz powierzchniowa - powodowana przez zanieczyszczenia energetyczne (komunalne) pochodzące ze spalania paliw w zbiorczych lub lokalnych kotłowniach, piecach i paleniskach domowych znajdujących się w dalszym sąsiedztwie opracowania. Przytoczone wyniki badań wskazują na występowanie okresowych przekroczeń stężeń pyłu PM 10 i PM 2,5 oraz benzo(a)pirenu oraz ozonu (m.in. 2016r.). Wyniki te nie powinny być utożsamiane ze stanem jakości powietrza w obszarze, to ocena wynikowa dla całej strefy mazowieckiej.

Elementami które stanowią główną uciążliwość akustyczną omawianego terenu i jego sąsiedztwa są istniejące drogi a w szczególności droga S8. Brak jednak pomiarów dotyczących występującego na tym obszarze poziomu hałasu.

Badania w ramach monitoringu jakości wód podziemnych prowadzono w roku 2012 w punkcie pomiarowo-kontrolnym zlokalizowanym na terenie miasta Wyszkowa. W badanym otworze stwierdzono wodę II klasy jakości - wody dobrej jakości, w których wartości elementów fizykochemicznych są podwyższone w wyniku naturalnych procesów zachodzących w wodach podziemnych lub słabego wpływu działalności człowieka.

Na obszarze objętym opracowaniem nie zinventaryzowano żadnych składowisk odpadów komunalnych i przemysłowych, również tych nielegalnych, nie powstają również ścieki z gospodarstwa rolnych. Brak jest zagrożeń dla środowiska z tego tytułu.

Zagrożeniem dla jakości wód na opisywanym obszarze może być spływ powierzchniowy z tras komunikacyjnych, z których wraz z wodami opadowymi spływają do gruntu związki ropopochodne, chlorki, metale ciężkie infiltrując głębiej, do wód podziemnych. Nie przewiduje się jednak by wody opadowe i roztopowe odprowadzane z powierzchni dróg mogły mieć wpływ na pogorszenie jakości wód powierzchniowych i podziemnych.

Z uwagi na lokalizację trasy S8, istnieje ryzyko nadzwyczajnych zagrożeń środowiska, które związane są z transportem substancji niebezpiecznych lub łatwopalnych po istniejących miejskich ulicach – niebezpieczeństwo katastrof komunikacyjnych.

W obrębie obszaru nr 1 (północne niewielkie fragmenty) występuje obszar szczególnego zagrożenia powodzią. W niniejszym opracowaniu wskazano, że jak wynika z ustalonych planem nieprzekraczalnych linii zabudowy realizacja nowej zabudowy będzie możliwa poza ww. obszarem szczególnego zagrożenia powodzią.

Ocena przewidywanych oddziaływań na poszczególne komponenty środowiska oraz zmian, które wystąpią na skutek realizacji ustaleń planu

Identyfikacja i ocena przewidywanych oddziaływań obejmowała oddziaływania na różnorodność biologiczną, ludzi, zwierzęta, rośliny, wodę, powietrze, powierzchnię ziemi, krajobraz, klimat, zasoby naturalne, zabytki i dobra materialne. W toku prowadzonych analiz, stwierdzono, iż realizacja ustaleń planu skutkować będzie następującymi zjawiskami: wyłączeniem części terenu z jego aktywnej dotychczas biologicznie roli, przekształceniem powierzchni ziemi na potrzeby posadowienia zabudowy oraz terenów utwardzonych np.

parkingów czy dojazdów w obrębie terenów inwestycyjnych, degradacją gleb i zniszczeniem pokrywy glebowej, zmianą charakteru krajobrazu na terenach dotąd otwartych a obecnie przeznaczonych w planie pod zainwestowanie, emisją hałasu w związku z realizacją zainwestowania w terenach dotąd niezurbanizowanych, emisją gazów i pyłów do powietrza w trakcie prowadzenia prac budowlanych, wytwarzaniem odpadów i ścieków, potencjalnym ubytkiem drzewostanu (w tym powierzchni leśnych) w zarysie lokalizacji obiektów liniowych i kubaturowych. Przewidywane oddziaływania rozpatrywane były również pod kątem obszarów Natura 2000 i innych obszarów podlegających ochronie. Stwierdzono, że realizacja ustaleń planu nie będzie miała wpływu na obszary podlegające ochronie, położone w sąsiedztwie, a także na cele i przedmiot ochrony jakichkolwiek obszarów Natura 2000.

Ustalenia mające na celu zapobieganie, ograniczanie negatywnych oddziaływań na środowisko mogących być rezultatem realizacji projektowanego dokumentu

W prognozie wskazano dodatkowe działania, których realizacja przyniesie, ograniczanie ewentualnych negatywnych oddziaływań.

Cele ochrony środowiska ustanowione na szczeblu międzynarodowym, wspólnotowym i krajowym oraz sposób ich uwzględnienia w mpzp

W prognozie szczegółowo opisano sposób uwzględnienia w projekcie planu celów ochrony środowiska ustanowionych w: Programie ochrony środowiska województwa pomorskiego na lata 2013-2016 z perspektywą do 2020 r, Traktacie o funkcjonowaniu Unii Europejskiej oraz Protokole z Kioto. Zakres uwzględnionych celów wynika z kilku podstawowych czynników, które uniemożliwiają bezpośrednią realizację niektórych celów ochrony środowiska ustanawianych na szczeblach wyższych niż lokalny, mianowicie z:

1. charakteru obszaru objętego planem, jego wielkości, stanu zainwestowania, położenia w systemie przyrodniczym i gospodarczym oraz względem form ochrony przyrody;
2. określonego w przepisach odrębnych zakresu ustaleń planu miejscowego;
3. wynikającej z technik prawodawczych zasady, zgodnie z którą ustalenia planu nie mogą powielać, ani zmieniać przepisów zawartych w innych aktach prawnych.

XVI. ADRESOWANIE ZALECEŃ PROGNOZY

- 1) do lokalnej społeczności;
- 2) do organizacji pożytku publicznego;
- 3) do strategii i programów działania organów gminy;
- 4) do miejscowych planów zagospodarowania przestrzennego terenów sąsiadujących;
- 5) do prognoz oddziaływania na środowisko zmian miejscowych planów; zagospodarowania przestrzennego.